



ALBRECHTOVA STŘEDNÍ ŠKOLA, ČESKÝ TĚŠÍN,
PŘÍSPĚVKOVÁ ORGANIZACE

ZPRÁVA O ČINNOSTI PŘÍSPĚVKOVÉ ORGANIZACE ZA ROK 2022



Poslání školy

Škola vznikla sloučením dvou středních odborných škol v Českém Těšíně. Je nejmladší a současně nejstarší střední školou v regionu, navazuje na bezmála stopadesátiletou tradici odborných škol, které byly zřizovány v druhé polovině 19. století s vazbou na hospodářský rozvoj tehdejšího Těšínska.

Od 1. července 2013 je tu škola nová, odborná, velká, s bohatými tradicemi a s velkými ambicemi.

Vize školy

Cílem školy je vytvořit příjemné klima jak pro žáky, tak pro všechny, kteří do školy vstoupí. Podstatné je podpořit každého žáka a zároveň ho připravit pro život.

Krédem naší školy je „VZDĚLÁVÁNÍ PRO BUDOUCNOST“ – chceme si zajistit trvalé místo na mapě škol a stát v čele odborného vzdělávání těšínského regionu v oblasti gastronomie, polygrafie a zemědělství, v oblastech, které jsou prověřeny na Těšínsku od dob Albrechta. Zároveň je naším úkolem hájit dobré jméno obou zrušených škol a na jejich základě budovat KVALITNÍ ODBORNOU STŘEDNÍ ŠKOLU S PERSPEKTIVNÍMI OBORY.

Mise školy

Naším posláním je BÝT MODERNÍ ŠKOLOU, ZÁROVEŇ UCHOVÁVAT RESPEKT K POCTIVÉMU ŘEMESLU, POSTAVIT SE NOVÝM VÝZVÁM A PŘIPRAVIT ŽÁKY – ABSOLVENTY NA STÁLE SE MĚNÍCÍ SVĚT 21. STOLETÍ.

MOTTO:

„PER ASPERA AD ASTRA“

„Přes překážky ke hvězdám“



Obsah

1	Základní údaje o organizaci:.....	- 4 -
1.1	Vznik a vývoj školy	- 6 -
1.2	Hlavní účel zřízení organizace	- 8 -
1.3	Okruhy doplňkové činnosti.....	- 8 -
1.4	Organizační struktura školy.....	- 10 -
2	Vyhodnocení plnění úkolů.....	- 12 -
3	Rozbor hospodaření příspěvkové organizace.....	- 13 -
3.1	Náklady, výnosy a výsledek hospodaření, návrh na rozdělení zlepšeného výsledku hospodaření	- 13 -
3.2	Čerpání účelových dotací	- 14 -
3.3	Mzdové náklady, průměrný plat	- 17 -
3.4	Plnění plánu hospodaření.....	- 20 -
3.5	Péče o spravovaný majetek.....	- 22 -
3.6	Informace o způsobu stanovení daně z příjmů za rok 2022	- 27 -
3.7	Vyhodnocení přínosu doplňkové činnosti	- 27 -
3.8	Peněžní fondy, jejich krytí a zapojení do hospodaření	- 30 -
3.9	Pohledávky.....	- 32 -
3.10	Závazky	- 33 -
4	Výsledky kontrol.....	- 33 -
5	Vyhodnocení plnění povinného podílu dle zákona č. 435/2004 Sb., o zaměstnanosti, ve znění pozdějších předpisů.....	- 34 -
6	Poskytování informací podle zákona č. 106/1999 Sb., o svobodném přístupu k informacím, ve znění pozdějších předpisů.....	- 35 -
7	Závodní stravování zaměstnanců organizace v roce 2022.....	- 36 -
8	Projednání školskou radou a termín seznámení zaměstnanců se zprávou o činnosti a plnění úkolů, část rozbor hospodaření	- 37 -
9	Tabulková část příloh.....	- 37 -



1 Základní údaje o organizaci:

Název školy: ALBRECHTOVA STŘEDNÍ ŠKOLA, Český Těšín,
příspěvková organizace
Sídlo školy: Tyršova 611/2, 737 01 Český Těšín
Právní forma: příspěvková organizace
IČ: 00577235
DIČ: CZ 396-00577235, neplátce DPH
Identifikátor právnické osoby: 600171213
Tel.: 558 425 200
Webové stránky školy: www.albrechtovastredni.cz
Identifikátor datové schránky: arzfda8
E-mail: skola@albrechtovastredni.cz

Zřizovatel školy: Moravskoslezský kraj
Adresa zřizovatele: 28. října 117, 702 18 Ostrava
Právní forma: vyšší územní samosprávný celek
IČO: 70890692
Ředitel školy: Mgr. Pavel Cieslar

Školská rada školy:

Ing. Jaroslav Drahoš	předseda školské rady
Ing. Vít Slováček	člen
Romana Niedobová	členka
Mgr. Ingrid Skupieňová	členka
Mgr. Marek Rusz	člen
Ing. Radomír Holý	jednatel školské rady



	ŠKOLA SDRUŽUJE	KAPACITA	IZO
1.	Střední škola	1 100 žáků	130001341
2.	Školní jídelna	450 strážníků	110035984

ODLOUČENÁ PRACOVISTĚ	
Frýdecká 819/37	737 01 Český Těšín
Cihelní 2950	737 01 Český Těšín
Hlavní třída 2061/1	737 01 Český Těšín

Vedení školy:

Mgr. Pavel Cieslar

Ing. Jana Matlochová

Mgr. Zdeňka Poštulková

Mgr. Martina Bojdomá

Bc. Jakub Šveda

ředitel školy (statutární orgán organizace)

zástupkyně ředitele pro teoretické vyučování

(zástupce statutárního orgánu organizace)

zástupkyně ředitele pro praktické vyučování

zástupkyně ředitele pro teoretické vyučování

zástupce ředitele pro ekonomiku a provoz



Vedení školy ve šk. roce 2022/2023



Předmět činnosti odpovídající hlavnímu účelu:

- poskytuje střední vzdělání s maturitní zkouškou
- poskytuje střední vzdělání s výučním listem
- připravuje především pro výkon odborných činností
- připravuje i pro studium na vysoké škole
- zabezpečuje stravování žáků a pracovníků školy ve školní jídelně

1.1 Vznik a vývoj školy

Škola vznikla k 1. 7. 2013 sloučením dvou odborných středních škol v Českém Těšíně.

Zřizovatel – zastupitelstvo Moravskoslezského kraje ve svém usnesení č. 3/236 ze dne 21. 3. 2013

- rozhodli o sloučení organizací Střední škola hotelová, obchodní a polygrafická, Český Těšín, příspěvková organizace, IČ 00577235 a Střední škola zemědělská, Český Těšín, příspěvková organizace, IČ 68321082, s účinností od 1. 7. 2013
- konstatovalo, že organizace Střední škola zemědělská, Český Těšín, příspěvková organizace, IČ 68321082, zanikne s účinností od 1. 7. 2013
- rozhodlo, že přejímající organizací se stane organizace Střední škola hotelová, obchodní a polygrafická, Český Těšín, příspěvková organizace, IČ 00577235
- rozhodlo, že všechny majetek, práva a závazky organizace zanikající přejdou dnem sloučení na organizací přejímající
- rozhodlo o změně názvu přejímající organizace na Střední odborná škola, Český Těšín, příspěvková organizace od 1. 7. 2013.

Ministerstvo školství, mládeže a tělovýchovy České republiky

Č. j. MSMT – 30848/2013 udělilo dne 6. srpna 2013 Střední odborné škole, Český Těšín, příspěvkové organizaci čestný název

ALBRECHTOVA STŘEDNÍ ŠKOLA, ČESKÝ TĚŠÍN, příspěvková organizace



Zřizovatel – Zastupitelstvo Moravskoslezského kraje ve svém usnesení č. 6/498 ze dne 19. 9. 2013 rozhodlo o změně názvu na Albrechtova střední škola, Český Těšín, příspěvková organizace s účinností od 1. 1. 2014.

Škola je tedy současně nejmladší a nejstarší vůbec v regionu, ale také největší. Její kořeny sahají do druhé poloviny 19. století, v současné době sdružuje nabídku všech uplatnitelných oborů odborného vzdělávání nejen ve městě, ale i v celé spádové oblasti Těšínska.



Hlavní budova školy



1.2 Hlavní účel zřízení organizace

Hlavním účelem zřízení organizace je výchova a vzdělávání žáků a uchazečů pro získání středního odborného vzdělání.

Naším prioritním výchovně vzdělávacím úkolem je kvalitní příprava absolventů, kteří budou trvale konkurenceschopní na trhu práce. Proto připravujeme absolventy s důrazem na znalost moderních výrobních technologií, schopnost samostatného a komplexního řešení úkolů s využitím informačních a komunikačních technologií, ekonomické a environmentální citění, komunikační a prezentační dovednosti, cizojazyčné znalosti a schopnost týmové spolupráce.

- Předmět činnosti odpovídající hlavnímu účelu:
 - poskytuje střední vzdělání s výučním listem,
 - poskytuje střední vzdělání s maturitní zkouškou,
 - zabezpečuje stravování žáků a studentů,
 - zabezpečuje stravování vlastním zaměstnancům organizace.

1.3 Okruhy doplňkové činnosti

Doplňková činnost je realizována dle okruhů doplňkové činnosti vymezené zřizovací listinou:

- Hostinská činnost (živnostenský list : Ev.č.380300-196 č.j. MUCT/34402/2006)
- Zprostředkování obchodu a služeb
- Pronájem majetku
- Provádění rekvalifikačních kurzů, vzdělávacích kurzů a odborného školení včetně zprostředkování
- Závodní stravování zaměstnanců právnických osob vykonávajících činnost škol a školských zařízení zřízených krajem, obcí nebo svazkem obcí
- Reklamní činnost a marketing
- Návrhářská, designéřská, aranžéřská činnost a modeling
- Obchodní činnost včetně zprostředkování
- Provozování cestovní agentury
- Pořádání kulturních produkcí, zábav, přehlídek a obdobných akcí
- Knihařské práce
- Vydavatelská a polygrafická činnost
- Poskytování služeb pro zemědělství, zahradnictví, lesnictví a myslivost
- Provozování autoškoly
- Kopírovací práce
- Provozování tělovýchovných a sportovních zařízení a organizování sportovní činnosti



Přehled oborů vzdělávání zařazených ve školském rejstříku

Střední vzdělání s maturitní zkouškou

Kód oboru	Název	Forma	Délka studia	Počet žáků k 30. 9. 2022
41-41-M/01	Agropodnikání	denní	4 roky	69
34-41-M/01	Polygrafie	denní	4 roky	77
65-42-M/01	Hotelnictví	denní	4 roky	189
16-01-M/01	Ekologie a životní prostředí	denní	4 roky	43
64-41-L/51	Podnikání	denní nástavbová	2 roky	56
64-41-L/51	Podnikání	dálková nástavbová	3 roky	63

Střední vzdělání s výučním listem

Kód oboru	Název	Forma	Délka studia	Počet žáků k 30. 9. 2022
65-51-H/01	Kuchař-číšník	denní	3 roky	107
29-54-H/01	Cukrář	denní	3 roky	49
29-53-H/01	Pekař	denní	3 roky	31
66-52-H/01	Aranžér	denní	3 roky	55
41-53-H/02	Jezdec a chovatel koní	denní	3 roky	44
34-52-H/01	Tiskař na polygrafických strojích	denní	3 roky	29
29-56-H/01	Řezník-uzenář	denní	3 roky	17
29-51-H/01	Výrobce potravin - sladovnick-pivovarník	denní	3 roky	21

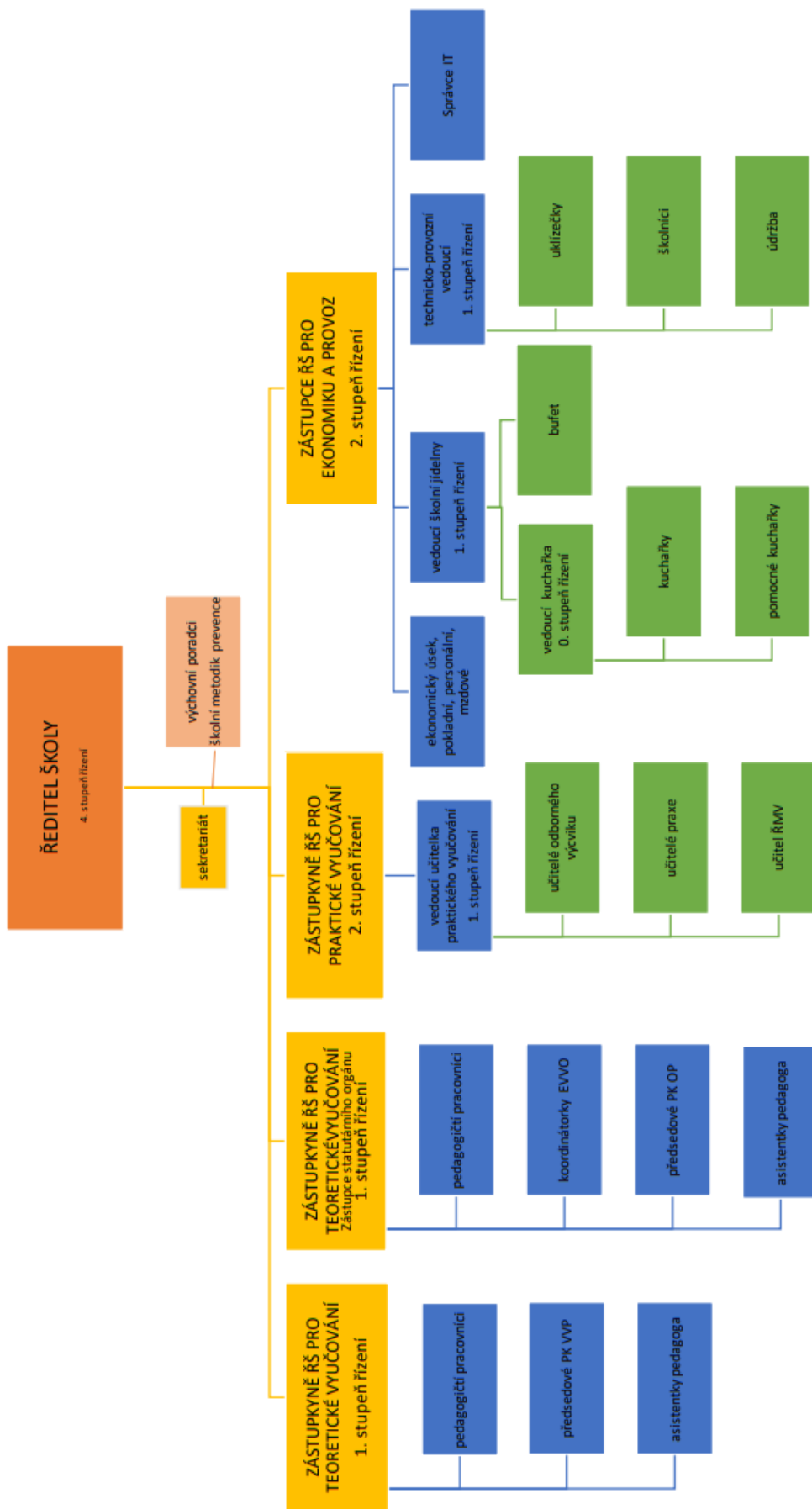


1.4 Organizační struktura školy

Na výchově a vzdělávání žáků se podílejí všichni zaměstnanci školy, kterých ke dni 31. 12. 2022 bylo 119. Tento počet je tvořen 89 pedagogickými a 26 nepedagogickými pracovníky. Odborná a pedagogická způsobilost vyučujících je využívána převážně dle jejich aprobační a je zárukou kvality výuky. Vedení školy vytvořilo vhodné podmínky pro uplatnění tvořivosti a iniciativy pracovníků. Je vytvořen systém morálního a hmotného stimulování zaměstnanců včetně systému jejich pravidelného hodnocení.

Máme rovněž vytvořen systém dalšího vzdělávání pedagogických pracovníků tak, abychom zajistili trvale vysoký standard kvality výchovně vzdělávacího procesu.

ORGANIZAČNÍ SCHEMA ŠKOLY 2022/2023



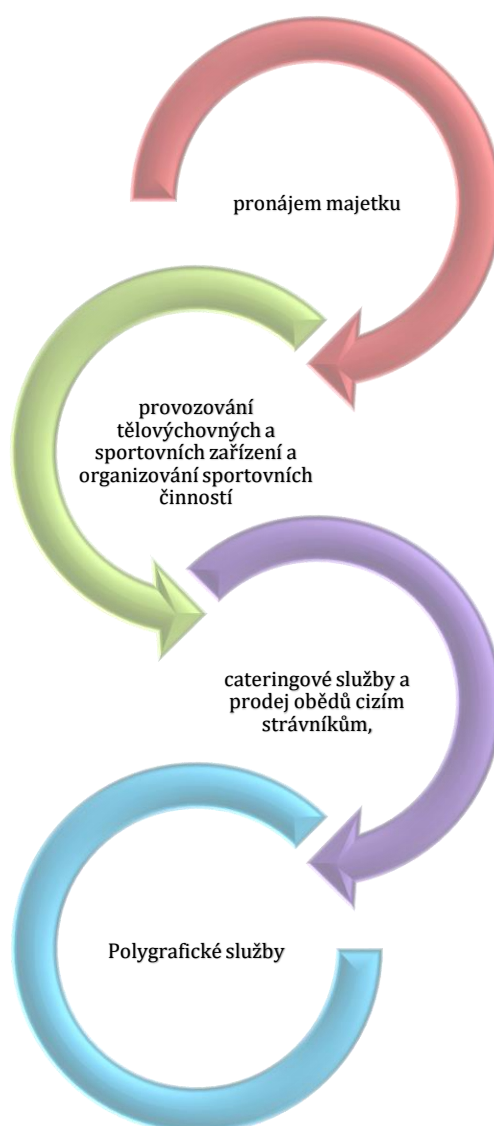


2 Vyhodnocení plnění úkolů

Albrechtova střední škola, Český Těšín, příspěvková organizace (dále jen škola) v roce 2022 naplňovala svou hlavní činnost, kterou je uskutečňovat vzdělávání a výchovu žáků podle vzdělávacích programů. Poskytovala střední vzdělání s výučním listem a střední vzdělání s maturitní zkouškou žákům střední školy, zabezpečovala stravování žákům i studentům a vlastním zaměstnancům organizace.

O činnosti školy pojednává Výroční zpráva o činnosti školy ve školním roce 2021/2022.

V roce 2022 probíhala v naší příspěvkové organizaci doplňková činnost v těchto okruzích:





3 Rozbor hospodaření příspěvkové organizace

3.1 Náklady, výnosy a výsledek hospodaření, návrh na rozdělení zlepšeného výsledku hospodaření

Celkové náklady organizace, tzn. náklady v hlavní i doplňkové činnosti za rok 2022, činily 102 567 077,75 Kč.

Celkové výnosy organizace, tzn. výnosy v hlavní i doplňkové činnosti za rok 2022, činily 102 884 072,38 Kč.

Z výše uvedeného vyplývá, že organizace za rok 2022 dosáhla zlepšeného výsledku hospodaření ve výši 316 994,63 Kč.

Organizace navrhuje zlepšený výsledek hospodaření ve výši 316 994,63 Kč rozdělit do rezervního fondu.

V roce 2022 byly náklady hlavní činnosti ve výši 102 118 711,31 Kč, náklady doplňkové činnosti ve výši 448 366,44 Kč. Výnosy hlavní činnosti dosáhly výše 102 144 832,88 Kč a výnosy doplňkové činnosti 739 239,50 Kč.

Organizace v hlavní činnosti rok 2022 ukončila s kladným výsledkem hospodaření ve výši 26 121,57 Kč a zároveň v doplňkové činnosti organizace dosáhla také kladný výsledek hospodaření ve výši 290 873,06 Kč.

	Hlavní činnost	Hospodářská činnost	Celkový výsledek hospodaření
Výnosy	102 144 832,88	739 239,50	
Náklady	102 118 711,31	448 366,44	316 994,63
Výsledek hospodaření	26 121,57	290 873,06	



3.2 Čerpání účelových dotací

		závazný ukazatel	skutečné čerpání	bude použito v roce 2023	vratka
Příspěvek na provoz celkem		104 463 284,00	94 882 587,40	9 561 853,72	20 400,00
z toho :					
příspěvky a dotace MŠMT		78 133 084,00	78 112 684,00	0,00	20 400,00
v tom ÚZ 33353	Přímé náklady na vzdělávání	77 733 784,00	77 733 784,00	0	0
ÚZ 33086	Doučování z národního plánu obnovy	246 300,00	225 900,00	0	20 400,00
ÚZ 33088	Prevence digitální propasti z národního plánu obnovy	153 000,00	153 000,00	0	0
Příspěvky a dotace od zřizovatele		26 330 200,00	16 769 903,40	9 561 853,72	0
v tom: ÚZ 1	Prostředky na provoz	9 760 000,00	9 760 000,00	0	0
ÚZ 144	Krajská stipendia	561 200,00	204 200,00	357 000,00	0
ÚZ 205	Účelové prostředky na krytí odpisů DHM a DNM	1 139 000,00	1 139 000,00	0	0
ÚZ 206	Výměna střešní krytiny	9 300 000,00	1 665 416,28	7 634 583,72	0
ÚZ 206	Projekt modernizace zázemí pro výuku zemědělských a polygrafických předmětů.	2 000 000,00	499 730,00	1 500 270,00	0



ÚZ 142	EVVO – ENVO FILM	70 000,00	0	70 000,00	0
ÚZ 253 + 33063	PROJEKT OKAP II	3 500 000	3 501 557,12	0	0

Vyhodnocení čerpání účelových prostředků ze státního rozpočtu

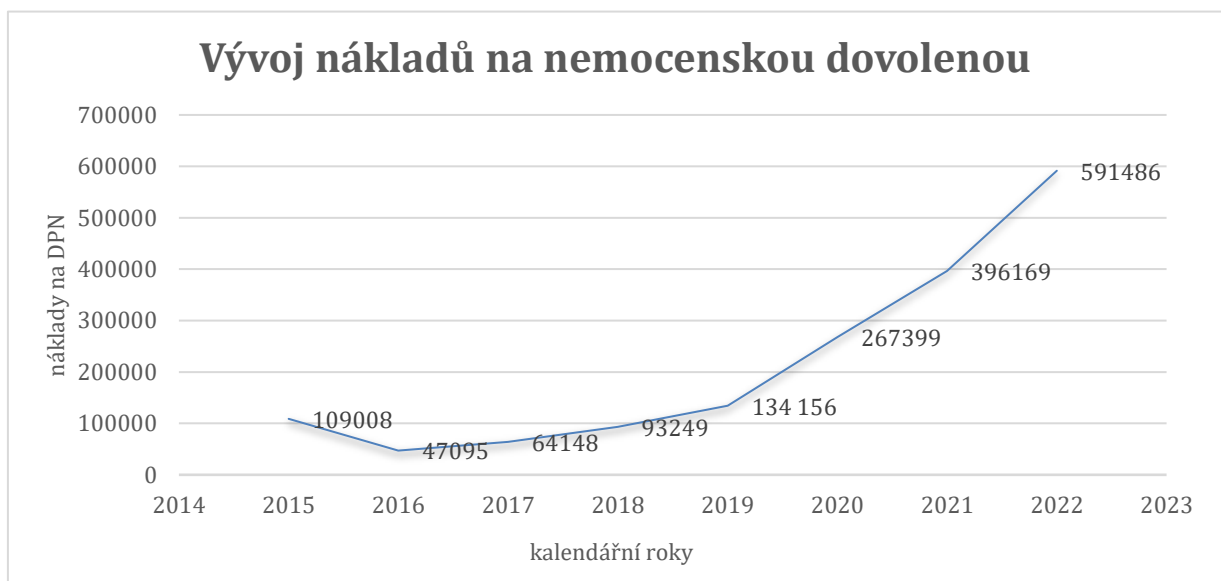
V roce 2022 byly organizaci přiděleny příspěvky a dotace MŠMT v celkové výši 78 133 084 Kč.

Z celkové výše dotace bylo vyčerpáno 78 112 684 Kč, nevyčerpáno bylo 20 400 Kč.

Částka ve výši 20 400 Kč byla vrácena zpět KÚ MSK. Tyto finanční prostředky byly nevyčerpány z důvodu neodučení doučování z NPO.

Na přímé výdaje na vzdělávání, ÚZ 33353 byly škole v roce 2022 poskytnuty finanční prostředky v celkové výši 77 733 784 Kč. Z těchto prostředků byly hrazeny náklady na platy, ostatní osobní náklady, odvody na sociální a zdravotní pojištění, základní příděl do FKSP, náhrady za nemoc hrazené zaměstnavatelem, zákonné pojištění zaměstnanců a prostředky na ostatní neinvestiční náklady (učební pomůcky, cestovné apod.).

Náhrady za nemoc byly v roce 2022 vyplaceny ve výši 591 486 Kč, meziročně se potřeba prostředků na náhrady za nemoc zvýšila o 49,3 %.





Vyhodnocení čerpání účelových prostředků poskytnutých z rozpočtu zřizovatele

- Příspěvek od zřizovatele na provozní náklady v roce 2022, ÚZ 1 činil 9 760 000 Kč. Tyto prostředky byly na daný účel plně využity.
- Účelové prostředky na krytí odpisů dlouhodobého majetku, ÚZ 205 byly poskytnuty ve výši 1 139 000 Kč. Tyto prostředky byly na daný účel plně využity.

Dále byly zřizovatelem poskytnuty tyto prostředky:

- Krajská stipendia – ÚZ 144 – vyčerpáno 204 200 Kč a zbylá částka ve výši 357 000 Kč bude čerpána v průběhu šk. roku 2022/2023.
- Výměna střešní krytiny ÚZ 206, tato akce bude probíhat i v roce 2023.
- Výdaje spojené s přípravou projektu Modernizace zázemí pro výuku zemědělských a polygrafických oborů na Albrechtově SŠ Český Těšín, takto akce bude probíhat i v dalších letech
- EVVO – Envofilm – ÚZ 142 bude čerpáno v průběhu roku 2023



Práce na výměně střešní krytiny



3.3 Mzdové náklady, průměrný plat

Přehled počtu pracovníků dle úseků – přepočtený stav k 31. 12. 2022

	Limit pracovníků ze st. rozpočtu	Skutečný přepočtený počet prac.
Pracovníci celkem	112,13	111,09
z toho:		
ped. prac. – učitelé	---	61,27
ped. prac. - učit. OV	---	16,93
ped. prac. ostatní	---	6,75
neped. prac. celkem	---	26,14

Průměrný plat v roce 2022 dle úseků:

	Průměrný plat v Kč
Ped. pracovníci celkem	45 637
z toho:	
ped. prac. – učitelé	48 644
ped. prac. – učit. OV	42 196
ped. prac. – asist.	27 181
neped. prac. celkem	31 215



Přehled čerpání mzdových prostředků 2022 – jen platy (bez OON) dle úseků, v Kč

	Limit PNP včetně rozv. programů	Skutečné vyplac. mzdové prostředky	Z toho z prostředků MŠMT	Školní bufet
Pracovníci celkem	56 003 320	56 262 328	56 003 320	259 008
z toho:	---	---	---	---
ped. prac. –učitelé	---	35 740 731	35 740 731	0
ped. prac. –učit. OV	---	8 557 316	8 557 316	0
ped. prac. asistenti	---	2 201 650	2 201 650	0
neped. prac.	---	9 762 631	9 503 623	259 008



foto všech zaměstnanců školy



Vývoj průměrného platu v letech 2010 až 2022

Úsek	2010	2011	2012	2013	2014	2015	2016	2017	2018	2019	2020	2021	2022	Index 2021/ 2022
ped. prac. – učitelé	29 888	29 108	27 989	28 042	27 338	28 003	30 623	33 258	36 195	41 734	44 859	46 979	48 644	1,035
ped. prac. – učit. OV	22 233	20 128	22 852	23 274	23 030	23 372	25 337	26 944	30 084	33 926	40 132	43 443	42 196	0,97
asistenti ped.	19 190	16 248	16 885	21 039	22 931	21 674	19 227	20 451	22 757	24 724	26 277	27 967	27 181	0,97
neped. prac.	16 601	16 305	15 598	15 478	15 557	15 908	16 833	18 805	20 098	21 950	28 068	29 221	31 215	1,068
Celkem	25 354	24 366	23 895	23 869	23 495	23 701	25 427	27 664	30 087	34 337	34 834	41 225	42 243	1,025



3.4 Plnění plánu hospodaření

Odchyly od finančního plánu zpracovaného pro rok 2022 se projeví ve více nákladových i výnosových položkách. Odchyly jsou způsobeny nestandardním vývojem cen a také inflace.

Přehled odchylek od plánovaných nákladových položek

Nákladový druh	Procento odchylky v %	Plánovaná výše v Kč HČ+DČ	Skutečná výše v Kč HČ+DČ	Rozdíl v Kč	Komentář
Spotřeba materiálu 501	23,86	4 020 000	4 978 973,37	958 973,37	Došlo k přečerpání z důvodu účtování bezúplatně nabytých Ag testů a čerpání projektů OKAP a Erasmus
Prodané zboží 504	-24,24	1 250 000	946 958,31	-303 041,69	Došlo k úspoře vzhledem k uzavření restaurací a restrikcím k situaci ohledně COVID
Opravy a údržba nemovitého majetku 511	-87,45	16 733 331	-14 632 993,62	-14 632 993,62	Došlo k nedočerpání akce Výměny střešní krytiny a převedení finanční prostředků na rok 2023. V položce opravy a údržba jsou zahrnuty akce uvedené v bodu 3.5.
Náklady na cestovné 512	82,07	240 000	436 959,42	196 959,42	Došlo k přečerpání z důvodu čerpání projektů OKAP a Erasmus
Náklady na reprezentaci 513	57,44	30 000	47 232	17 232	Došlo k přečerpání z důvodu pořádní repre akce pro svaz pekařů, svaz polygrafů a soutěží.
Zákonné sociální náklady 527	11,44	1 353 000	1 507 797,13	154 797,13	Došlo k přečerpání z důvodů zvýšených poplatků a lékařské prohlídky a také zvýšení cen OOPP.
Daně, poplatky 538	-46,70	10 000	5 330	-4 670	Plánovanou částku správních poplatků nelze předem odhadnout
Prodaný materiál 544	51,55	20 000	30 310,50	10310,50	Plánovanou částku za prodej klíčenek nelze předem odhadnout
Tvorba fondů 548	-100	5 000	0	-5000	Položka nebyla čerpána
Ostatní náklady z činnosti 549	858,74	58 000	556 066,77	498 066,77	Navýšení položky Ostatní náklady z činnosti způsobily vyplacená stipendia

Náklady z DDHM 558	156,38	1 338 000	3 430 312,14	2 092 312,14	Navýšení položky pořízení DDHM bylo způsobeno nákupem majetku z projektu, a obnovou majetku školy.
Kurzové ztráty 563	100	0	18 559,86	18 559,86	Jedná se o kurzové ztráty z projektu ERASMUS +.
Ostatní finanční náklady 569	100	0	1,55	1,55	Položka nebyla plánována s ohledem na zanedbatelnou výši – jedná se cenové rozdíly.
Daň z příjmů 591	558,76	20 000	131 751,54	111 751,54	Plánovanou částku daně z příjmu nelze předem odhadnout

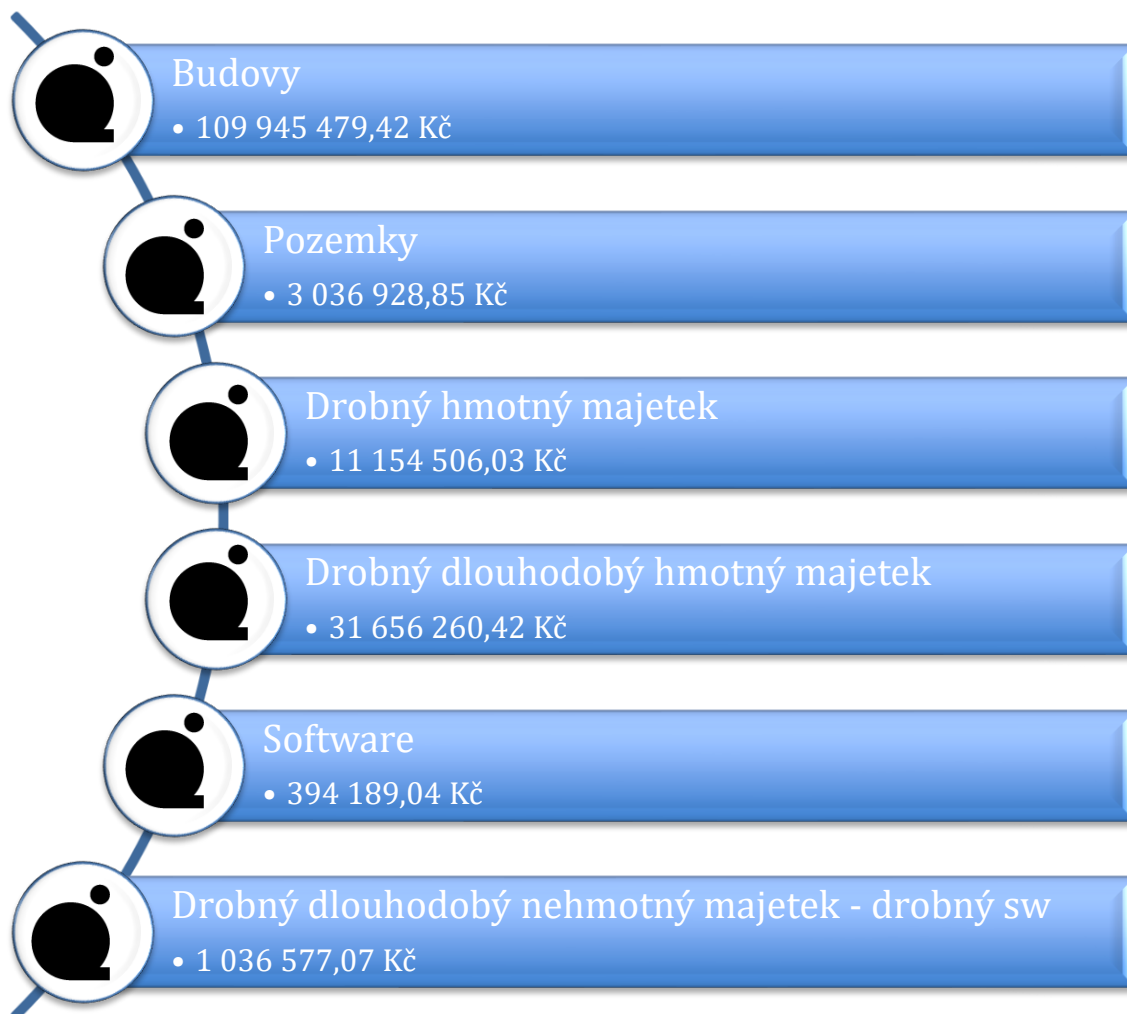
Přehled odchylek od plánovaných výnosových položek

Výnosový druh	Procento odchylky v %	Plánovaná výše v Kč HČ+DČ	Skutečná výše v Kč HČ+DČ	Rozdíl v Kč	Komentář
Výnosy z prodeje služeb 602	13,36	1 700 000	1 927 117,10	227 117	Došlo k navýšení příjmů ze školní kavárny a šk. bufetu.
Výnosy z pronájmu 603	166,56	100 000	266 563,40	166 563	Došlo k navýšení příjmů z důvodu pronájmu části areálu na ul. Cihelní.
Výnosy z prodeje zboží 604	11,76	2 200 000	2 458 787	258 787	Došlo k navýšení příjmů ze školní kavárny a šk. bufetu.
Výnosy z prodeje materiálu 644	95,02	16 000	31 203,50	15 204	Odhad výše odprodeje šrotu nelze dopředu odhadnout
Čerpání fondů 648	39,62	5 000	6 981,00	1 981	Došlo k navýšení z důvodů čerpání fondu FKSP – nákup varných konvic
Ostatní výnosy 649	145,86	180 000	346 433,21	286 433	Plánovaná výše ostatních výnosů byla stanovena nepřesným odhadem. Promítl se zde dar pořez materiálu a barev od FA Finidr a další věcné dary.
Finanční výnosy úroky 662	395,31	140 000	693 429,11	553 429,11	Během roku došlo ke změně úrokové sazby v rámci krajské smlouvy o cash pooling.
Kurzové zisky 663	100	0	10 190,70	10 191	Jedná se o kurzové zisky z projektu ERASMUS +.
Ostatní finanční Výnosy 669	100	0	2 874,68	2874,68	Položka nebyla plánována s ohledem na zanedbatelnou výši – jedná se cenové rozdíly.



3.5 Péče o spravovaný majetek

Organizace hospodaří s nemovitým a movitým majetkem vedeným v účetním majetku v těchto hodnotách:



Tento majetek organizace užívá převážně k zajištění hlavní činnosti. Organizace zajišťuje péči o majetek a dodržování veškerých předpisů na úseku bezpečnosti práce a požární ochrany.

Organizace provádí odpisy majetku v souladu s odpisovým plánem schváleným zřizovatelem. Odpisy v roce 2022 činily 1 533 468,30 Kč.

Organizace zajišťuje řádnou údržbu a opravy majetku včetně všech předepsaných revizí.



Dle zřizovací listiny má škola ve správě k 31. 12. 2022 následující budovy a pozemky:

- budova školy Tyršova 611/2, 3719 m², parcel. č. 1328/1
- budova školy Frýdecká 819/37, 1611 m², parcel. č. 1779
- budova školy Frýdecká 820/37, 332 m², parcel. č. 1780
- pozemek ostatní plocha Frýdecká 37, sportoviště, 6049 m², parcel. č. 1778/1
- pozemek ostatní plocha Frýdecká 37, zeleň, 1015 m², parcel. č. 1778/2
- pozemek ostatní plocha Frýdecká 37, 1753 m², parcel. č. 1778/3
- pozemek ostatní plocha Frýdecká 37, jiná plocha, 862 m², parcel. č. 1778/4
- pozemek ostatní plocha zeleň Tyršova, 4591 m², parcel. č. 1330/1
- pozemek ostatní plocha zeleň Tyršova, 1074 m², parcel. č. 1330/4
- pozemek ostatní plocha Tyršova 611/2, jiná plocha 395 m², parcel. č. 3329/36
- pozemek ostatní plocha Tyršova 611/2, zpevněná komunikace 3027 m², 1328/5
- pozemek ostatní plocha rekreační plocha Cihelní, 3110 m², parcel. č. 2950/2
- pozemek zastavěná plocha sklady Cihelní 520 m², parcel. č. 2950/3
- pozemek zastavěná plocha sklady Cihelní 451 m², parcel. č. 2950/4
- pozemek zastavěná plocha sklady Cihelní 213 m², parcel. č. 2950/5

Údržba a opravy majetku

Na opravy a údržbu bylo celkově v roce 2022 vynaloženo 2 100 337,38 Kč

Kromě běžných oprav budov, malování, oprav strojů, nábytku, rozvodů, učebních pomůcek a nářadí škola realizovala akce většího rozsahu – viz. tabulka.



Práce na opravách a údržbě školy



	Výměna střešní krytiny	• 1 666 tis. Kč
	Oprava podlah ve ŠJ	• 199 tis. Kč
	Oprava PVC	• 130 tis. Kč
	Opravy kabinetů	• 83 tis. Kč

Pro zajištění provozu školy, zejména údržby a provozu míst praktické výuky, využívá škola tři služební auta. Nově bylo zakoupeno 9 místné auto za cenu 862 000 Kč. Pro zajištění výuky autoškoly je využíváno vozidlo Škoda Fabia a dva traktory Zetor. Kromě toho pro zajištění praktické výuky jsou využíván traktor a nákladní přívěsy.

potřeba pohonných hmot v roce 2022

	spotřeba v l	spotřeba v Kč
osobní doprava vč. autoškoly	2 373,47	93 036,38 Kč
provoz traktorů	1 328,21	58 528 Kč
provoz ostatní – sekačky, aj.	82,41 l	3 358,91 Kč

Celkem nakoupeno bylo v roce 2022 pohonných hmot za 154 923,29 Kč.



Pojištění majetku a pojistné události

Majetek školy movitý i nemovitý je pojištěn v rámci centrální smlouvy zajišťované MSK.

V roce 2022 nebyla hlášena žádná pojistná událost na majetku školy.

Pojistných událostí u žáků (úrazy odeslané na pojišťovnu k odškodnění) bylo v roce 2022 celkem 21, výše odškodnění činí 115 000,00 Kč.

Informace o inventarizaci majetku

Na základě zákona č. 563/91 Sb., §29 a §30, o účetnictví, prováděcí vyhlášky 410/2009 Sb., prováděcí vyhlášky 270/2010 Sb., o inventarizaci majetku a závazků a příkazu ředitele školy byla za rok 2022

provedena řádná inventarizace majetku a závazků.

Skutečný stav majetku a závazků byly zjišťovány fyzickou a dokladovou inventarizací. Fyzickou inventarizací byly odsouhlaseny stavy s inventurními seznamy, se stavy na skladových kartách a se stavy pokladní hotovosti.

Dokladovou inventarizací byl odkontrolován evidenční stav majetku na majetkové účty a podrozvahovou evidencí v účetnictví.

Dále byly odkontrolovány stavy na účtech, které byly doloženy příslušnými podklady. Inventurní soupisy byly podepsány pověřenými odpovědnými osobami a členy inventarizačních komisí.

Drobný spotřební materiál pro provádění údržby školních budov, čisticí prostředky, kancelářské potřeby, spotřební materiál pro provoz laboratoří nakupujeme pro přímou spotřebu. Výjimku tvoří potraviny, které jsou evidovány ve skladu potravin na základě příjmemek, a docházkové čipy, které jsou evidovány ICT technikem

U peněžních prostředků v pokladně školy byla provedena fyzická inventarizace k 31. 12. 2022.

Závěrečný inventarizační zápis za rok 2022 byl dne 7. 2. 2023 předán Krajskému úřadu Moravskoslezského kraje.

U provedených inventarizací nebyly zjištěny inventarizační rozdíly a nevznikly žádné závady.



Pořízení movitého majetku od 1. 1. 2022 do 31. 12. 2022

Druh majetku	Cena v Kč
Drobný HM ICT	387 357,86
Drobný HM učební pomůcky	381 006,80
Drobný HM nábytek	1 458 560,77
Drobný HM ostatní	1 001 738,67
Celkem	3 228 664,10



Ze života školy - školní koně ve stáji Vitality



3.6 Informace o způsobu stanovení daně z příjmů za rok 2022

Organizace při stanovení daně z příjmů za rok 2022 postupovala v souladu se zákonem č. 586/1992 Sb., o daních z příjmů, ve znění pozdějších předpisů.

V rámci stanovení základu daně organizace postupovala dle znění § 18a odst. 1, který uvádí, že u veřejně prospěšného poplatníka nejsou předmětem daně příjmy z podnikatelské činnosti za podmínky, že výdaje (náklady) vynaložené v souvislosti s prováděním této činnosti jsou vyšší, a dále, že předmětem daně nejsou dotace, příspěvky a podpory z veřejných rozpočtů.

Do daňového základu byl zahrnut účetní výsledek hospodaření z doplňkové činnosti. Daňový základ byl upravený o odpisy dlouhodobého majetku v rámci doplňkové činnosti.

Organizace využila ustanovení § 20 odst. 7 a snížila si základ daně.

Výsledná daňová povinnost byla dále snížena o slevu na dani podle § 35. Daň z příjmů za rok 2022 byla vyčíslena ve výši 0 Kč.

3.7 Vyhodnocení přínosu doplňkové činnosti

Doplňková činnost je činnost, kterou organizace provádí mimo svou hlavní činnost. Jednotlivé okruhy doplňkové činnosti povolené zřizovatelem ve zřizovací listině navazují na hlavní činnost tak, aby organizace mohla lépe využívat své hospodářské možnosti a odbornost svých zaměstnanců. Doplňková činnost nesmí narušovat plnění hlavního účelu organizace, nesmí být prováděna na úkor hlavní činnosti. Doplňková činnost se sleduje odděleně. Prostředky získané doplňkovou činností organizace používá jen ve prospěch své hlavní činnosti.

V roce 2022 byly dosaženy příjmy z doplňkové činnosti v celkové výši 739,240 tis. Kč. Jedná se převážně o příjmy z cateringových služeb, stravování cizích strávníků, příjmy z pronájmu včetně služeb spojených s pronájemem.

V souvislosti s provozováním činností v rámci doplňkové činnosti byly v roce 2022 vynaloženy náklady ve výši 448 366 tis. Kč.

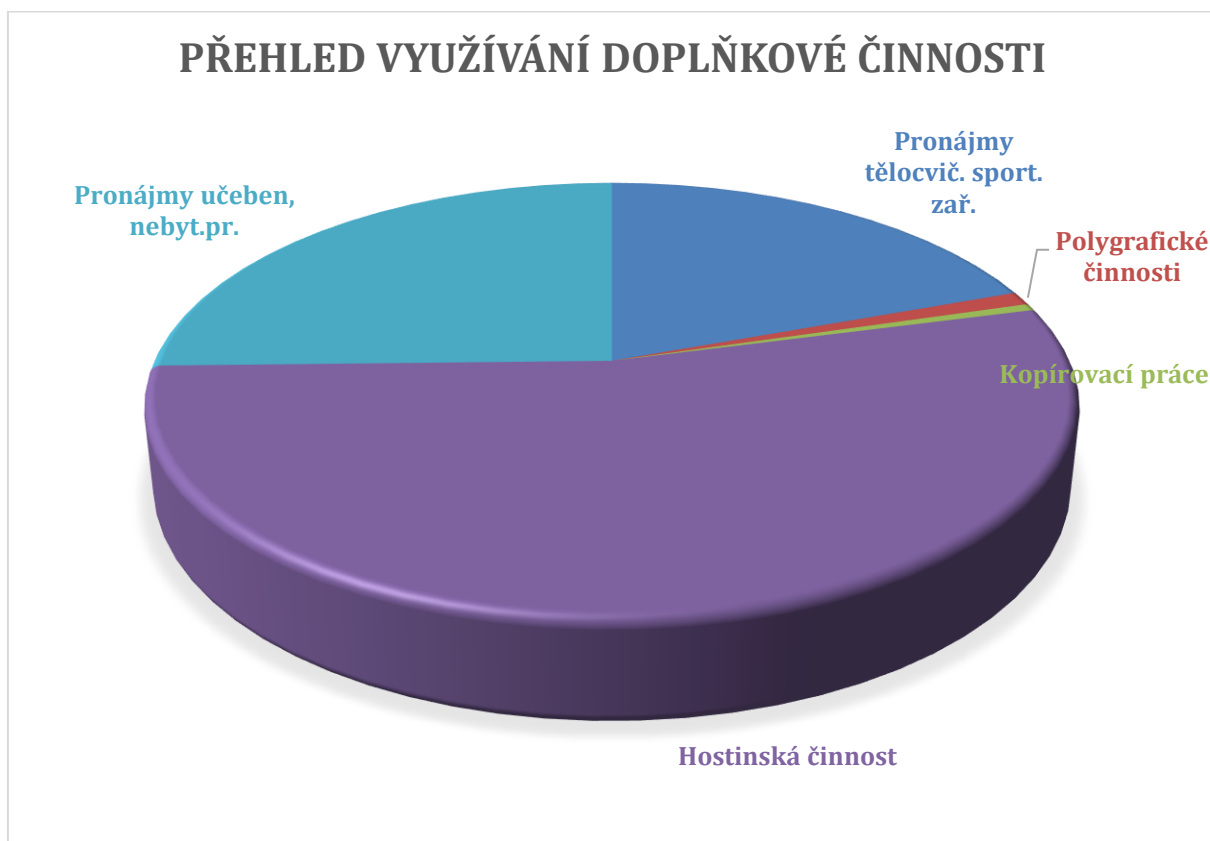


Přehled výnosů a nákladů doplňkové činnosti:

DČ dle středisek	Výnosy v Kč	Náklady v Kč
Pronájmy tělocvič. sport. zař.	143 432,10	84,00
Polygrafické činnosti	7 438,00	2 531,00
Kopírovací práce	3 776,00	0,00
Hostinská činnost	397 088,00	354 256,44
Pronájmy učeben, nebyt.pr.	187 505,40	91 495,00
CELKEM	739 239,50	448 366,44

Zisk vytvořený v doplňkové činnosti byl ve výši **290 873,06 Kč**.

Zisk v doplňkové činnosti byl vytvořen zajišťováním cateringových služeb zejména významným organizacím v okolí, partnerským firmám a městu, prodejem obědů cizím strávníkům a hlavně pronájmem učeben, nebytových prostor a tělocvičen.





Pronájem svěřeného majetku

Škola pronajímá majetek používaný v hlavní činnosti jen mimo dobu vyučování a jen na dobu kratší než jeden rok. Jedná se o pronájem sjednané smluvně i nahodilé pronájem tělocvičen a učeben. Dále to jsou pronájem prostor pro prodejní automat na drobné pochutiny a také automat na teplé a studené nápoje.

Pronajímány jsou dvě tělocvičny, učebny, konferenční sál, cvičná kavárna a Gastrocentrum.

Dále byla pronajímána nepotřebná část prostor areálu na ul Cihelní.



Ze života školy – vznik nové školní knihovny z projektu OKAP II





3.8 Peněžní fondy, jejich krytí a zapojení do hospodaření

- **Fond odměn**

Stav k 1. 1. 2022 činil 635 498,84 Kč.

Zůstatek k 31. 12. 2022 činí 635 498,84 Kč a je krytý finančními prostředky na běžném účtu.

- **Rezervní fond**

Stav k 1. 1. 2022 činil 1 021 931,41 Kč.

Do rezervního fondu byl přeúčtován příděl zlepšeného výsledku hospodaření za rok 2021 ve výši 239 237,16 Kč.

Zůstatek k 31. 12. 2022 činí 1 261 168,57 Kč a je krytý finančními prostředky na běžném účtu.

- **Investiční fond**

Stav k 1. 1. 2022 činil 3 046 236,97 Kč.

Odpisy v roce 2022 činily 1 201 996,50 Kč.

Celkově bylo v roce 2022 použito 1 171 849 Kč na investiční akce:

- Nákup devítimístného automobilu Toyota proace za cenu 862 800Kč;
- Nákup varného kotle pro ŠJ za cenu 106 492 Kč;
- Nákup 3 ks školních koní za celkovou cenu 202 557 Kč
- Projektová dokumentace na akci Modernizace zázemí pro výuku zemědělských a polygrafických oborů na SŠ zaplacená cena v roce 2022 - 456 170 Kč

Další příjem investičního fondu je částka 456 170,00 Kč jako příspěvek do IF na projektovou dokumentaci od zřizovatele MSK.

Zůstatek k 31. 12. 2022 činí 3 076 384,47 Kč a je krytý finančními prostředky na běžném účtu.



- **Fond kulturních a sociálních potřeb**

Stav k 1. 1. 2022 činil 539 874,70 Kč.

Příděl do fondu dle vyhlášky MF č.114/2002 Sb. činil 1 138 114 Kč. Fond byl použit v souladu s vyhláškou a se zásadami stanovenými v kolektivní smlouvě.

Zůstatek k 31. 12. 2022 činí 515 392,11 Kč a je krytý finančními prostředky na běžném účtu.

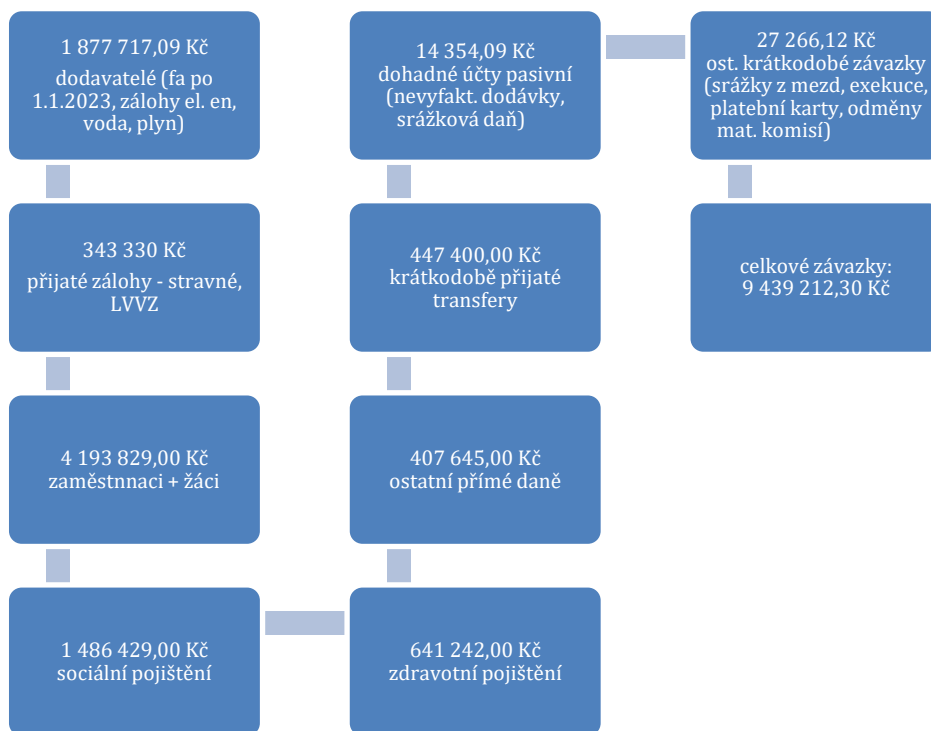
V roce 2022 bylo dle zásad schválených v kolektivní smlouvě čerpáno na (v Kč):

STRAVOVÁNÍ	154 836,00
REKREACE, REHABILITACE	733 837,00
ZLEPŠENÍ PROSTŘEDÍ	1 981,00
SPORT. ODĚV PRO UČITELE TV	6 000,00
KULTURA A TĚLOVÝCH.	82 194,59
ZÁJEZD	102 120,00
ČINNOST ODBOR. ORG.	0
DARY	81 628,00
CELKEM KČ	1 002 302,70

3.9 Pohledávky



3.10 Závazky



4 Výsledky kontrol

Státní zemědělská a potravinářská inspekce – vše v pořádku.

Oblastní inspektorát práce pro Moravskoslezský kraj a Olomoucký kraj – zaměření na kontrolu plynových zařízení. Drobná zjištění byly z větší části odstraněny.

Český školní inspektorát –

Vývoj školy

- Od poslední realizované inspekční činnosti došlo ke spojení dvou středních odborných škol a rekonstrukci školních budov. Od roku 2019 působí ve škole její nové vedení.
- Významně se zvýšilo zapojení školy do projektové činnosti, která umožňuje zlepšovat podmínky pro vzdělávání žáků.

Silné stránky

- Obměna pedagogického sboru a využití předcházejících zkušeností z profesního života nových učitelů pro předávání praktických zkušeností žákům.



- Funkční propojení teoretického a praktického vyučování ve vzdělávání žáků pomáhá rozvíjet a upevňovat odborné kompetence a kompetence k učení, o čemž svědčí úspěchy žáků v odborných soutěžích.
- Spolupráce se sociálními partnery, profesními svazy, městem a zřizovatelem vede ke zkvalitnění materiálních podmínek podporujících vzdělávání žáků.
- Mezinárodní spolupráce při výměnných pobytech žáků umožňuje sdílet a předávat zkušenosti a navázat vazby se zahraničními pracovišti.
- Kvalitně a prakticky zaměřená výuka odborných předmětů, účast odborníků z praxe ve výuce a spolupráce s externími partnery umožňuje zavádění nových poznatků z jednotlivých oborů do vzdělávacího procesu.

Slabé stránky a/nebo příležitosti ke zlepšení

- Úzké spektrum používaných forem a metod výuky, neumožňuje plně využít žakovský potenciál.
- V závěru hodin bylo minimálně zařazováno sebehodnocení žáků především v teoretickém vyučování.
- Chybějící diferenciací učiva pro nadané žáky a žáky se speciálními vzdělávacími potřebami.

Doporučení pro zlepšení činnosti školy.

- Zaměřit práci předmětových komisí a dalšího vzdělávání pedagogických pracovníků na realizaci moderních forem a metod ve výuce ve větším rozsahu u jednotlivých učitelů.
- Vést žáky k vlastnímu hodnocení a vrstevnickému hodnocení, častěji využívat úlohy různé obtížnosti a rozsahu podle schopnosti žáků.

5 Vyhodnocení plnění povinného podílu dle zákona č. 435/2004 Sb., o zaměstnanosti, ve znění pozdějších předpisů

Povinný podíl osob se zdravotním postižením na celkovém počtu zaměstnanců v roce 2022 činil

4,44 osob.

Škola splňuje povinnost v počtu 2,60 osob.

Náhradním plněním, tj. odběrem výrobků a služeb byla pokryta část ve výši 2,09 osob.



Odvod do státního rozpočtu nebyl v roce 2022 hrazen, organizace splnila povinný podíl osob se zdravotním postižením.

6 Poskytování informací podle zákona č. 106/1999 Sb., o svobodném přístupu k informacím, ve znění pozdějších předpisů

- a. **Celkový počet písemných žádostí o informace:** 131 písemných odpovědí, ústních informací podaných sekretariátem školy jsou další tisíce (nevidované), potvrzení

o studiu bylo vydaných 4 526

Počet vydaných rozhodnutí o odmítnutí žádosti: 0

- b. **Počet podaných odvolání proti rozhodnutí o neposkytnutí informace:** 0

- c. **Počet rozsudků soudu:** 0

- d. **Výčet poskytnutých výhradních licencí, včetně odůvodnění nezbytnosti poskytnutí výhradní licence:** 0

- e. **Počet stížností** podaných podle §19c, důvody jejich podání a stručný popis způsobu jejich vyřízení: 0

- f. **Další informace:** veškeré písemné dotazy, včetně kopií za uvedené období jsou k dispozici na sekretariátu školy.

Naprostá většina dotazů je vedena osobně ústně, případně telefonicky nebo korespondencí přes e-mailovou poštu.

Řada dalších informací o škole byla uveřejněna v denním i odborném tisku, v televizi, rozhlase, na internetových stránkách školy, ve školních publikacích. Trvalé informace jsou na úředních deskách školy.



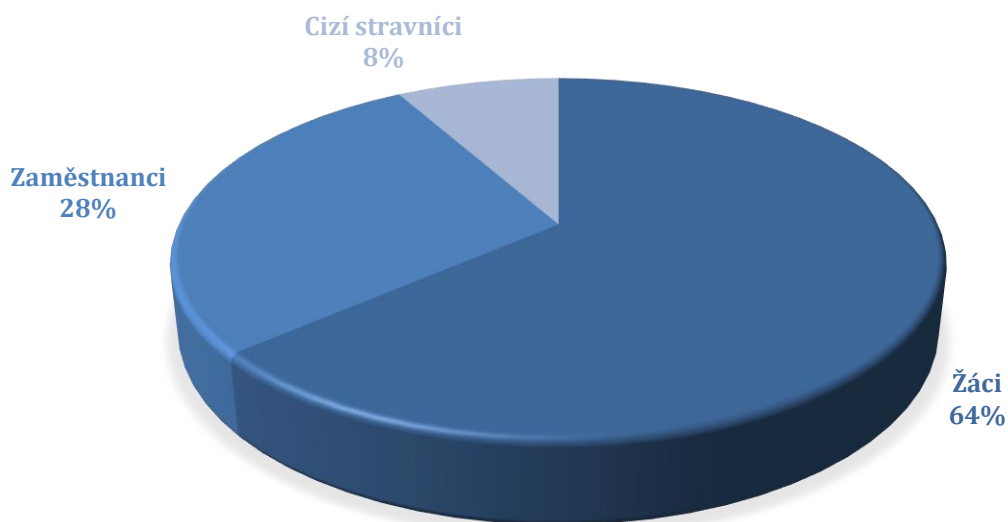
7 Závodní stravování zaměstnanců organizace v roce 2022

Vlastní školní jídelna zajišťuje stravování celkem pro 637 strážníků dle stavu k 31. 10. 2022.

Z toho je 479 žáků a 106 zaměstnanců a 52 cizích strážníků.

Dle kolektivní smlouvy zaměstnanci, kteří se stravují během školního roku, mají během hlavních prázdnin nárok na stravenky. Stravenky obdrží také pracovníci v provozech, kde není umožněno závodní stravování.

STRUKTURA ODEBRANÉ STRAVY DLE SKUPIN STRÁVNÍKŮ 2022



Cena stravy

Stravovací normativ žáka činí 28,00 Kč,

Stravovací pro ostatní strážníky činí 32,00 Kč, cena oběda pro zaměstnance činí 23,00 Kč a příspěvek z FKSP je 9,00 Kč, (dle platné kolektivní smlouvy). Režijní náklady 27,50 Kč.

Cena pro cizí strážníky v rámci doplňkové činností je 63,00 Kč včetně 3,50 Kč zisku.



8 Projednání školskou radou a termín seznámení zaměstnanců se zprávou o činnosti a plnění úkolů, část rozbor hospodaření

Zpráva o činnosti a plnění úkolů příspěvkové organizace za rok 2022 bude projednána se všemi zaměstnanci školy na provozní poradě v nejbližším možném termínu, rovněž bude zveřejněna v e-sborovně.

Zpráva bude také předložena k projednání Školské radě Albrechtovy střední školy, Český Těšín dne 12.4.2022.

9 Tabulková část příloh

Tabulková část obsahuje tab. EKO002, EKO003, EKO007 a SK 405, účetní výkazy –Rozvaha, Výkaz zisku a ztrát, Příloha, Přehled nákladů, výnosů a výsledek hospodaření z hlavní a doplňkové činnosti a Přehled o plnění plánu hospodaření.

Zpracoval: Bc. Jakub Šveda

Schválil: Mgr. Pavel Cieslar

V Českém Těšíně dne 09. března 2023