

**Střední škola hotelová, obchodní a polygrafická,  
Český Těšín,**  
příspěvková organizace



---

FRÝDECKÁ 32, 737 01 ČESKÝ TĚŠÍN, IČ 00577235

# **ZPRÁVA O ČINNOSTI A PLNĚNÍ ÚKOLŮ ŠKOLY**

**ČÁST: ROZBOR HOSPODAŘENÍ 2012**

## **Osnova rozboru hospodaření školy za rok 2012**

- A) Základní údaje o organizaci, zaměření školy, předmět činnosti, obory vzdělání, organizační struktura** **str. 3**
- B) Rozbor hospodaření** **str. 6**
1. výnosy, rozpis závazných ukazatelů, účelové dotace ze státního rozpočtu a z rozpočtu zřizovatele
  2. vyhodnocení čerpání účelových dotací ze státního rozpočtu
  3. mzdové náklady a zaměstnanci, průměrný plat
  4. vyhodnocení čerpání účelových dotací z rozpočtu zřizovatele
  5. rozbor příjmů z vlastní činnosti
  6. náklady, analýza čerpání prostředků, hodnocení meziročního vývoje
  7. doplňková činnost, výsledek hospodaření
- C) Peněžní fondy, jejich krytí a zapojení do hospodaření** **str. 20**
- a) fond odměn
  - b) fond rezervní
  - c) fond FKSP
  - d) fond investiční
- D) Závodní stravování zaměstnanců organizace** **str. 21**
1. Zůsob zajištění stravování
  2. Cena stravy
- E) Péče o spravovaný majetek** **str. 22**
1. informace o nemovitém majetku
  2. informace o investiční činnosti, provedených opravách a údržbě na majetku
  3. informace o pojištění majetku a pojistných událostech
  4. informace o inventarizaci majetku, včetně zápisu inventarizační komise
    - a) provedení inventarizací
    - b) pořízení majetku
  5. informace o pronájmech svěřeného nemovitého majetku
- F) Pohledávky a závazky** **str. 25**
1. pohledávky, vyhodnocení pohledávek, příčiny vzniku
  2. závazky, objem, vyhodnocení
- G) Výsledky kontrol** **str. 25**
- H) Termíny projednání rozboru školskou radou a termín seznámení zaměstnanců se zprávou o činnosti a plnění úkolů příspěvkové organizace, část rozbor hospodaření** **str. 26**
- I) Plnění povinného podílu osob se zdravotním postižením dle 435/2004 Sb.** **str. 26**
- J) Tabulková část a ostatní přílohy** **str. 26**

**A) Základní údaje o organizaci**

Název	<b>Střední škola hotelová, obchodní a polygrafická, Český Těšín, příspěvková organizace</b>
Sídlo	<b>ul. Frýdecká 32/690, 737 01 Český Těšín</b>
IČ	<b>00577235</b>
IZO	<b>130 001 341</b>
DIČ	<b>CZ 396-00577235, neplátce DPH</b>
Identifikátor právnické osoby	<b>600 171 213</b>
Telefon	<b>558 746 149</b>
E-mail	<b><a href="mailto:sshopct@sshopct.cz">sshopct@sshopct.cz</a></b>
Web stránka	<b><a href="http://www.sshopct.cz">www.sshopct.cz</a></b>
Statutární orgán	<b>Ing. Vanda Palowská</b>
Právní forma školy	<b>příspěvková organizace</b>
Zřizovatel	<b>Moravskoslezský kraj IČO 70 890 692 ul. 28. října 117/2771 702 18 Ostrava</b>

Právníká osoba vykonává činnost školy a školského zařízení:	
střední škola	<b>kapacita – 1250 cílová IZO 130 001 341</b>
školní jídelna	<b>kapacita – 380 cílová – 380 stravovaných IZO 110 035 984</b>
odloučená pracoviště	<b>737 01 Český Těšín, Frýdecká 37/819 737 01 Český Těšín, Masarykovy sady 19/103 737 01 Český Těšín, ul. Hlavní 2061</b>

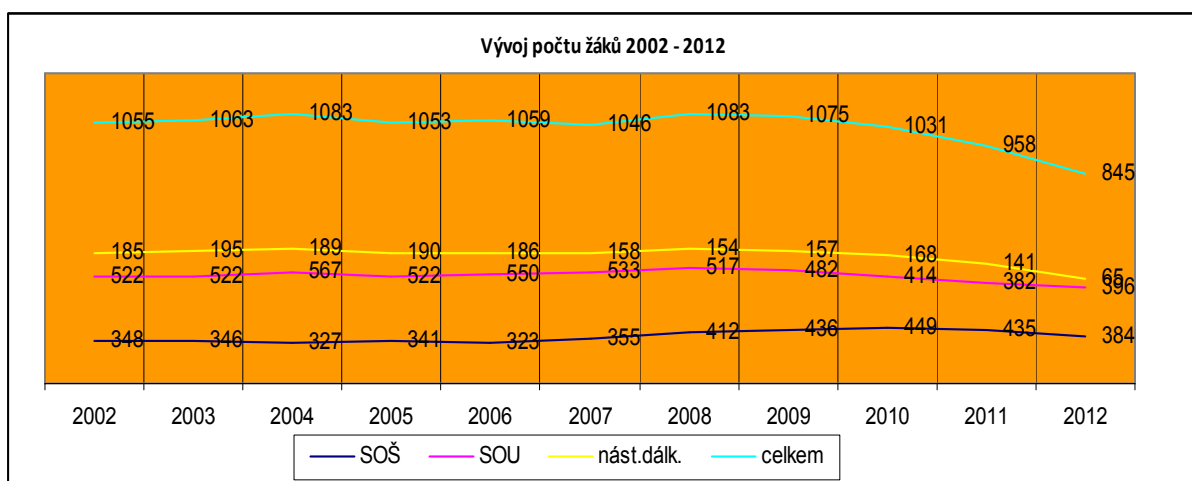
Hlavním účelem zřízení organizace je uskutečňovat vzdělávání a výchovu žáků podle vzdělávacích programů.

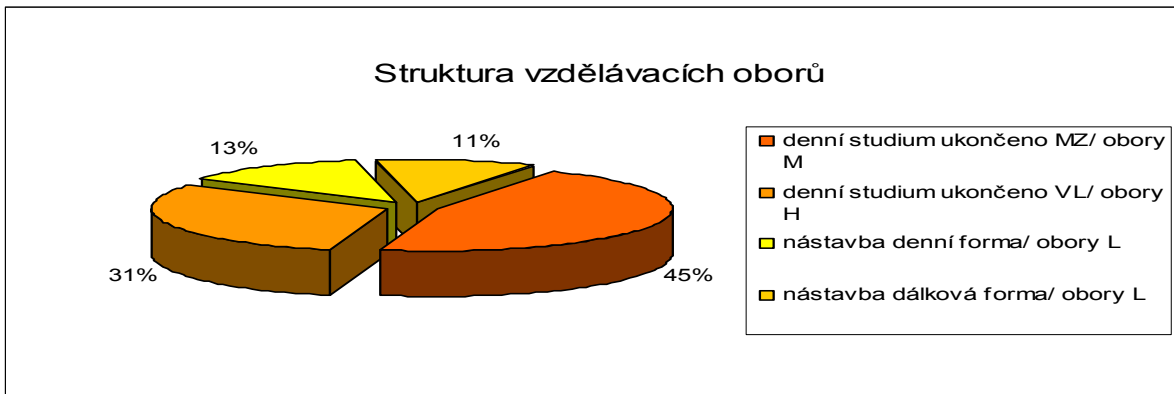
Předmět činnosti odpovídající hlavnímu účelu:

- poskytuje střední vzdělání s výučním listem,
- poskytuje střední vzdělání s maturitní zkouškou,
- zabezpečuje stravování žáků a studentů,
- zabezpečuje stravování vlastním zaměstnancům organizace.

### Obory vzdělání

Kód	Název oboru	Počet žáků
65-42-M/01	Hotelnictví	229
63-41-M/01	Ekonomika a podnikání	38
34-41-M/001	Polygrafie	59
34-41-M/01	Polygrafie	58
<b>Celkem SOŠ</b>		<b>384</b>
29-54-H/01	Cukrář	34
65-51-H/01	Kuchař-číšník	141
65-51-H/01	Kuchař-číšník-zkrácené studium	15
65-41-L/51	Gastronomie – denní studium	30
65-41-L/51	Gastronomie- dálkové studium	17
66-41-L/51	Obchodník – dálkové studium	13
65-41-L/504	Společné stravování- denní studium	28
65-41-L/504	Společné stravování- dálkové studium	32
66-41-L/01	Obchodník	48
66-52-H/01	Aranžér	45
66-51-H/01	Prodavač	25
66-41-L/501	Provoz obchodu dálkové studium	33
<b>Celkem SOU</b>		<b>461</b>
<b>Souhrn</b>		<b>845</b>





### Organizační struktura školy, počty zaměstnanců

Škola se člení na tři základní úseky:

**1/ úsek teoretického vzdělávání** – 57 pracovníků, z toho 2 zástupci ředitele pro teoretickou výuku a 1 vedoucí učitel odloučeného pracoviště

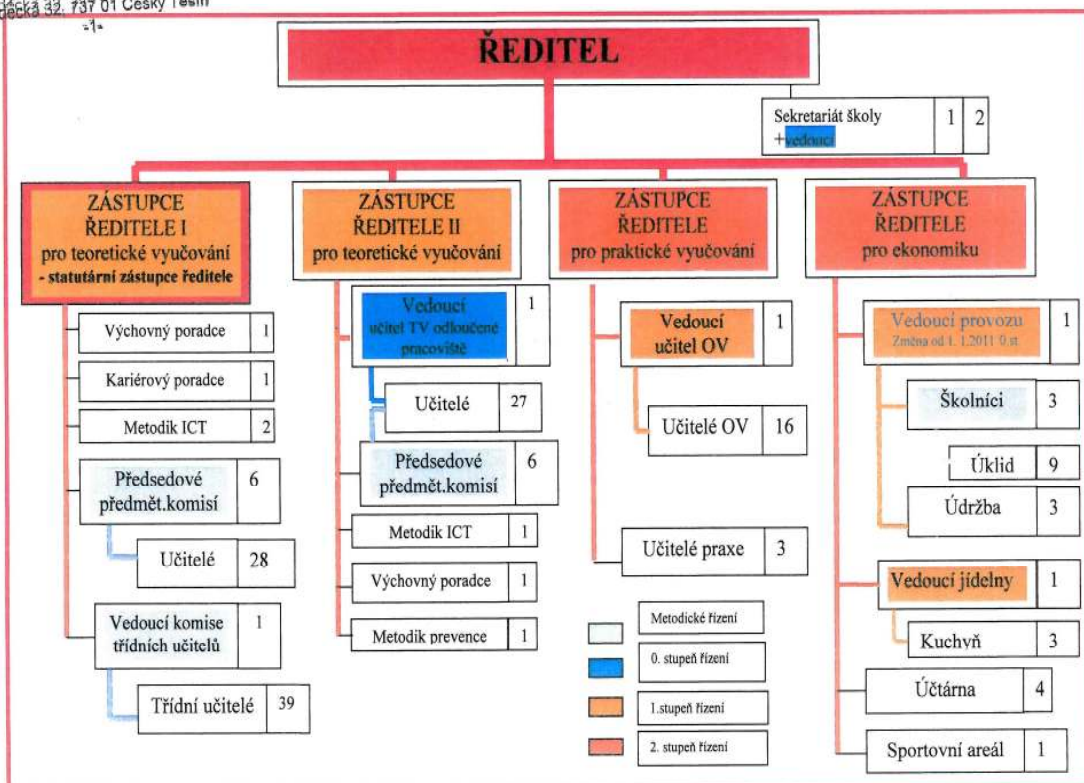
**2/ úsek praktického vzdělávání** – 16 pracovníků, z toho 1 zástupce pro praktickou výuku a jeden vedoucí učitel odborného výcviku

**3/ úsek ekonomicko-provozní** – 26 pracovníků vč. sekretariátu, z toho 1 zástupce pro ekonomiku, 1 vedoucí školní jídelny, 1 vedoucí sekretariátu a 1 vedoucí provozu

**Sekretariát školy** vedený vedoucím sekretariátu je samostatným útvarem spadajícím pod ředitelku školy.

Střední škola hotelová, obchodní a podnikatelská, Český Těšín,  
Příspěvková organizace  
Frydčická 42, 737 01 Český Těšín

### **Organizační schéma**



Fyzický počet pracovníků činí 100 osob, přepočtený počet pracovníků v roce 2012 byl **96,67**.

Pro teoretickou výuku slouží tři místně oddělené školní budovy. Pro výuku se využívá 26 kmenových tříd, 6 tříd pro méně než 20 žáků a 15 odborných tříd.

Obor polygrafie používá pro výuku odborných předmětů polygrafické studio vybudované v roce 2010.



Foto: budova polygrafického studia, září 2010

Pro výuku tělesné výchovy slouží víceúčelová hala, tělocvična na Frýdecké 37 a sportovní areál.

Praktická výuka žáků se koná částečně na sjednaných pracovištích a částečně ve škole. Školní pracoviště odborného výcviku:

- ◆ školní jídelna na ul. Frýdecká 32 **53 žáků**
- ◆ školní jídelna Masarykovy sady 19 **25 žáků**
- ◆ pracoviště OV oboru aranžér na ul. Frýdecká 37 **38 žáků**
- ◆ pracoviště cukrářů a číšníků (odloučené místo poskytování vzdělání AVION/NOIVA ) **38 ž.**

V prostorách školy se koná také část učební praxe oboru hotelnictví a turismus na školních recepcích a ve školních jídelnách.

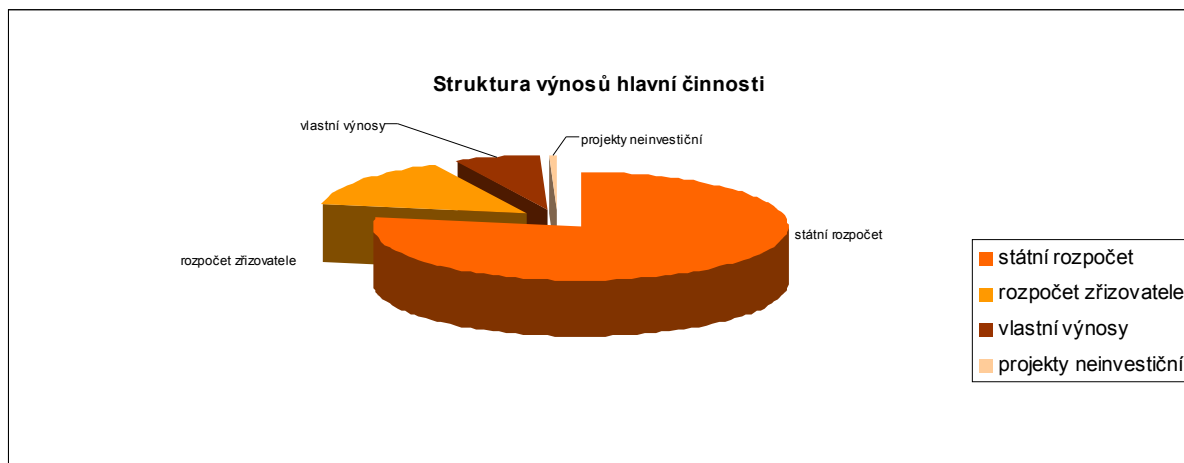
Seznam pracovišť praktické výuky je **přílohou č.1**.

## **B) Rozbor hospodaření**

**Veškeré předepsané závazné ukazatele stanovené Radou MSK včetně limitu pracovníků a odvodu do rozpočtu kraje byly dodrženy.**

## 1. výnosy

Celkové výnosy v hlavní činnosti: **48 833 723,89 Kč**



Výnosy jsou tvořeny dotacemi státního rozpočtu, dotacemi rozpočtu MSK, účelovými dotacemi a vlastními výnosy. Na tvorbě vlastních výnosů se nejvíce podílí tržby za stravování, tržby z prodeje zboží v kavárně AVION/NOIVA – pracovišti praktické výuky oboru cukrář a číšník, prodej služeb aranžérů.

Srovnání výnosů hlavní činnosti za období 2010 až 2012 s předchozím obdobím:  
údaje v Kč

2010	2011	index	2012	index
51 924 903,49	50 346 521,80	0,97	48 833 723,89	0,97

### Rozpis stanovených závazných ukazatelů od zřizovatele

**Dotace ze státního rozpočtu na krytí přímých neinvestičních výdajů na vzdělávání** byly stanoveny závaznými a orientačními ukazateli, včetně určení limitu pracovníků:

	Výše ukazatele ( v Kč)
Neinvestiční výdaje MŠMT ÚZ 33353	<b>37 962 000,00</b>
v tom :	
závazné ukazatele	
prostř.na platy pedagog.	<b>22 760 000,00</b>
prostř.na platy nepedagog.	<b>4 709 000</b>
ostatní osobní náklady pedagog.	<b>277 000,00</b>

ostatní osobní náklady nepedagog.	<b>190 000,00</b>
<b>orientační ukazatele</b>	
zákonné odvody	<b>9 499 000,00</b>
tvorba FKSP	<b>273 000,00</b>
ONIV přímé	<b>254 000,00</b>
<b>Limit počtu pracovníků</b>	<b>105,50</b>

Veškeré závazné ukazatele „přímých“ neinvestičních výdajů na vzdělání byly splněny.

**Dotace rozpočtu MSK** na krytí provozních nákladů byla dána **závaznými ukazateli** a povinným odvodem do rozpočtu kraje:

<b>Příspěvky a dotace od zřizovatele</b>	<b>7 490 700,00</b>
v tom:	
Příspěvek provozní náklady ÚZ 001	<b>6 021 000,00</b>
Příspěvek na ICT provozní náklady ÚZ 001	<b>50 000,00</b>
<b>Účelové prostředky</b>	
Prostředky na podporu prevence rizikových jevů chování děti a mládeže , projekt „Začínáme spolu“ ÚZ 333	<b>79 100,00</b>
Prostředky na částečnou úhradu nákladů spojených s realizací projektu „Work and learn languages“, Leonardo da Vinci ÚZ 339	<b>59 600,00</b>
Příspěvek na provoz – dofinancování přímých nákladů na podporu málopočetných tříd s obory požadovanými trhem práce ÚZ 131	<b>195 000,00</b>
Příspěvek na provoz - účel.dotace na krytí odpisů, ÚZ 205	<b>1 086 000,00</b>
<b>Odvod do rozpočtu kraje z investičního fondu</b>	<b>157 000,00</b>

Dotace na provoz poskytnuté MSK byly čerpány jen ve výši: **7 405 142,85 Kč**

Převod do roku 2013 činil:

ÚZ 333 projekt „Začínáme spolu“ ve výši 28 821,00 Kč

ÚZ 339 projekt „Work and learn languages“ ve výši 56 736,15 Kč



### Projekty neinvestiční ( dle §28 odst..2 zákona č.250/2000 Sb.)

Projekty neinvestiční	<b>1 724 555,60</b>
v tom:	
Účelové prostředky na úhradu části mzdových nákladů a cestovních náhrad spojených s účastí zaměstnanců organizace na vzdělávacích aktivitách projektu „TIME“ ÚZ 255	<b>40 253,00</b>
Účelové prostředky v rámci OPVK na projekt „EU peníze školám“ projekt č. CZ.1.07/1.5.00/34.0256 ÚZ 33031	<b>1 684 302,60</b>

Závazný ukazatel příspěvek na projekty neinvestiční nebyl zcela **vyčerpán**.

Převod do roku 2013 činil:

ÚZ 33031 projekt „EU peníze školám“ ve výši 1 498 810,60 Kč

Schválený rozpis závazných ukazatelů na rok 2012 ze dne 03. 01. 2012 byl postupně navýšen deseti úpravami, poslední schválená úprava rozpočtu byla ke dni 04. 12. 2012. Finanční prostředky od zřizovatele byly použity v souladu s finančním plánem, právními předpisy, principy stanovenými v „Zásadách vztahů orgánů kraje k příspěvkovým organizacím, které byly zřízeny krajem...“ a zásadami hospodárnosti a účelovosti.

Škola byla v roce 2012 zapojena také do projektů Comenius, Leonardo a Mládež v akci, ve kterých byly škole poskytnuty prostředky z mezinárodních evropských institucí.

Projekt Comenius v období 2010 až 2012 umožnil realizovat výměnné pobyty studentů ze střední školy v Tampere, Finsko. V roce 2012 čerpání činilo 45 292,73 Kč, celkem z prostředků mezinárodních evropských institucí bylo poskytnuto 409 449,08 Kč.

Projekt Mládež v akci se zaměřil na společný pobyt skupiny našich žáků s žáky z Polska (Cieszyn) a Slovenska (Bratislava) s názvem Máj patří nám – neformální volnočasové setkání a oslavy studentů a představitelů studentských parlamentů ze tří zemí, které neformálně mladé lidi naučilo společnými silami připravit veřejnou akci: Majáles.





Projekt Leonardo da Vinci „Work and learn languages“ v období 2012 až 2014 umožní realizovat odborné stáže studentů v Německu a v Anglii. V roce 2012 se konala třítýdenní stáž 6 studentů oboru polygraf v polygrafické střední škole v Berlíně.

Foto: studenti zapojení do projektu „Work and learn languages“ ve střední polygrafické škole v Berlíně

	Poskytnutá výše v Kč	Čerpání k 31.12.2012 v Kč	Rozdíl
Projekt Comenius – partnerství škol, Národní agentura pro evropské vzdělávací programy, projektové období 2010 až 2012	<b>83 212,28</b> ( z toho 37 919,55 činil nedoplatek z roku 2011)	<b>45 292,73</b>	<b>0</b>
Projekt „Mládež v akci“ v rámci projektů Mládež pro Evropu	<b>44 752,47 ( a převod z roku 2011 191 256,00 )</b>	<b>236 008,47</b>	<b>0</b>
Projekt Leonardo da Vinci , „Work and learn languages“, projektové období 2012 až 2014	<b>777 856,00</b>	<b>165 826,03</b>	<b>612 029,97</b>

## 2. vyhodnocení dotací ze státního rozpočtu

**Celkem přímé náklady na vzdělání na rok 2012 činily 37 962 000,00 Kč** a byly čerpány v souladu s rozpočtovými pravidly. Vypořádání finančního vztahu ke státnímu rozpočtu za rok 2012 bylo provedeno.

### Rozpis poskytnutých účelových dotací ze státního rozpočtu -přímé náklady UZ 33353:

	Poskytnuto ( v Kč )	Čerpání ( v Kč )	Rozdíl ( v Kč )
<b>Příspěvek SR přímé náklady</b>	<b>37 962 000</b>	<b>37 962 000</b>	<b>0</b>
<b>z toho :</b>			
prostř.na platy ped.	22 760 000	22 760 000	0
prostř.na platy neped.	4 709 000	4 709 000	0
OON ped.	277 000	277 000	0
z toho odstupné		87 546,00	
OON neped.	190 000	190 000	0
Zákonné odvody	9 499 000	9 365 580,00	+ 133 420,00
Příděl FKSP	273 000	276 218,00	- 3 218,00
Přímý ONIV	254 000	384 202,00	- 130 202,00

Úspora finančních prostředků ze zákonných odvodů byla použita v souladu s pokynem zřizovatele na částečné dofinancování přímého ONIVu. Přímý ONIV byl dofinancován také z provozních prostředků školy.

Poskytnutá dotace na přímé náklady na vzdělání byla s ohledem na nižší počet žáků ve školním roce 2011/2012 nižší o 2 141,8 tis. Kč ve srovnání s předchozím rokem tj. na úrovni 94,7 % předcházejícího roku .

Objektivním důvodem poklesu mzdových prostředků pro školu byl od září nižší počet žáků a s tím spojený také pokles počtu zaměstnaných pedagogických pracovníků

### Přehled čerpání přímého ONIVu ( ostatní neinvestiční výdaje):

druh nákladů	čerpání v Kč
náhrady za prac.neschopnost	<b>113 424,00</b>
školení DVPP	<b>350,00</b>
školení	<b>57 076,00</b>
preventivní prohlídky	<b>7 840,00</b>
OOPP zaměstnanců	<b>19 363,00</b>
povinné pojištění Kooperativa	<b>121 321,00</b>
DDHM učeb.pomůcky	<b>64 828,00</b>
<b>CELKEM</b>	<b>384 202,00</b>

### 3. mzdové náklady a zaměstnanci, průměrný plat

Přehled počtu pracovníků dle úseků:

	Limit prac.2012	Skutečný přepočtený počet prac.	z toho z cizích zdrojů
Pracovníci celkem	<b>105,05</b>	<b>96,577</b>	<b>0,500</b>
z toho :			
ped.prac.-učitelé	---	<b>56,076</b>	<b>0</b>
ped.prac.-učit.OV		<b>14,536</b>	<b>0,5*/</b>
ped.prac.ostatní	---	<b>0,791</b>	<b>0</b>
neped.prac.		<b>21,425</b>	<b>0</b>
ŠJ	---	<b>3,749</b>	<b>0</b>

\*/ jiné zdroje – podpora malopčetných tříd oboru cukrář, prodavač

Přehled čerpání mzdových prostředků jen platy, bez OON dle úseků:

	Limit PNP 2012 v Kč	Skutečné čerpání v Kč	z toho z ostatních zdrojů		
			ESF Šablony	TIME, CU-P	DČ
Pracovníci celkem	<b>27 469 000</b>	<b>27 692 325</b>	<b>36598</b>	<b>183727</b>	<b>3000</b>
z toho :					
pedag.prac.	<b>22 760 000</b>	<b>22 980 325</b>	<b>36598</b>	<b>183727</b>	<b>0</b>
neped.prac.	<b>4 709 000</b>	<b>4 712 000</b>	<b>0</b>	<b>0</b>	<b>3000</b>

Z ostatních zdrojů účelově určených na dofinancování přímých nákladů na podporu málopočetných tříd a oborů požadovanými trhem práce ( MSK ) byly hrazeny učitelů OV oboru cukrář a prodavač. Dále zde byla hrazena účast zaměstnanců na vzdělávacích aktivitách projektu TIME a platy z projektu „EU peníze školám“ – Šablony.

Průměrný plat v roce 2012 dle úseků :

	Průměrný plat v Kč
Pracovníci celkem	<b>23 895</b>
z toho :	
ped.prac.-učitelé	<b>27989</b>
ped.prac.-učit.OV	<b>22 852</b>
ped.prac. – asist.	<b>16 885</b>
neped.prac.	<b>15 598</b>
z toho jen ŠJ	<b>16 053</b>

Přehled skutečného čerpání mzdových prostředků – jen OON dle úseků:

	Limit v Kč	Čerpání v Kč	v tom :				DČ
			přímé nákl.	projekty neinvest. ŠABLONY	projekty ostatní	prod.práce žáků a zaměstn.	
Pracovníci celkem	<b>467000</b>	<b>1 013449</b>	<b>467 000</b>	<b>130230</b>	<b>24410</b>	<b>331439</b>	<b>60370</b>
z toho :							
ped.prac.- učitelé	<b>277000</b>	<b>389240</b>	<b>277 000</b>	<b>91880</b>	<b>20360</b>	<b>0</b>	<b>0</b>
neped.prac.	<b>190000</b>	<b>368060</b>	<b>190 000</b>	<b>38350</b>	<b>4050</b>	<b>98310</b>	<b>37350</b>
žáci	---	<b>256149</b>	<b>0</b>	<b>0</b>	<b>0</b>	<b>233129</b>	<b>23020</b>

Odstupné činilo z celkové částky OON hrazené z přímých nákladů 87 546,00 Kč.

Vývoj průměrného platu v letech 2007 až 2012

úsek	2007	2008	2009	2010	2011	2012	Index 2012/2011
ped.prac.- učitelé	<b>27 684</b>	<b>28 084</b>	<b>30 114</b>	<b>29 888</b>	<b>29 108</b>	<b>27 989</b>	<b>0,96</b>
ped.prac.- učit.OV	<b>19 415</b>	<b>20 835</b>	<b>21 734</b>	<b>22 233</b>	<b>20 128</b>	<b>22 852</b>	<b>1,13</b>
asistent ped.	---	---	<b>22 860</b>	<b>19 190</b>	<b>16 248</b>	<b>16 885</b>	<b>1,04</b>
neped.prac.	<b>14 047</b>	<b>14 110</b>	<b>15 735</b>	<b>16 601</b>	<b>16 305</b>	<b>15 598</b>	<b>0,96</b>
z neped. jen ŠJ	<b>12 786</b>	<b>13 786</b>	<b>15 803</b>	<b>16 319</b>	<b>16 440</b>	<b>16 053</b>	<b>0,98</b>
<b>Celkem</b>	<b>22 848</b>	<b>23 410</b>	<b>25 166</b>	<b>25 354</b>	<b>24 366</b>	<b>23 895</b>	<b>0,98</b>

**Příloha č. 2 – roční výkaz P1-04 za rok 2012**

#### 4. vyhodnocení účelových dotací z rozpočtu zřizovatele

**Příspěvek na provoz od MSK (6 021 tis. Kč)** byl proti úrovni loňského roku (5 843 tis. Kč) povýšen o 3,05 %.

Součástí příspěvku byly i **účelové prostředky na ICT ve výši 50 tis. Kč**, byly čerpány na provoz internetu. Účelové prostředky na ICT jsou v nedostačující výši, byly dofinancovány z provozních zdrojů financování. Z provozních **účelových prostředků** poskytovaných od zřizovatele byly hrazeny náklady na odpisy DHIM ( 1086 tis.Kč) , které byly dofinancovány z provozních prostředků v celkové výši 69,83 tis. Kč.

Provozní prostředky byly vyčerpány v souladu s finančním plánem školy.

Vypořádání finančního vztahu k rozpočtu zřizovatele za rok 2012 bylo provedeno.

Rozpis účelových dotací z rozpočtu zřizovatele v členění dle jednotlivých účelových znaků a jejich čerpání

	Poskytnuto ( v Kč )	Čerpání ( v Kč )	Rozdíl ( v Kč )
Provozní výdaje celkem	<b>7 490 700,00</b>	<b>7 405 142,85</b>	<b>85 557,15</b>
v tom:			
příspěvek na provoz ÚZ 001	<b>6 021 000,00</b>	<b>6 021 000,00</b>	<b>0</b>
prostředky na ICT ÚZ 001	<b>50 000,00</b>	<b>50 000,00</b>	<b>0</b>
účelová dotace na krytí odpisů ÚZ 205	<b>1 086 000,00</b>	<b>1 086 000,00</b>	<b>0</b>
účelová dotace na podporu málopočetných tříd s obory požadovanými na trhu práce ( cukrář ) ÚZ 131	<b>195 000,00</b>	<b>195 000,00</b>	<b>0</b>
účelová dotace na podporu aktivit v oblasti prevence rizik– projekt „Začínáme spolu“ UZ 333	<b>79 100,00</b>	<b>50 279,00</b>	<b>28 821,00 */</b>
účelová dotace na částečnou úhradu nákladů spoj.s realizací projektu LeonardoUZ 339	<b>59 600,00</b>	<b>2 863,85</b>	<b>56 736,15 */</b>

\*/ povolené čerpání do 31. 07. 2013

## 5. rozbor příjmů z vlastní činnosti

Vlastní výnosy organizace jsou naplňovány zejména stravným školní jídelny a příjmy z produktivní práce žáků konané v místě poskytování vzdělání AVION/NOIVA, ve kterém konají odbornou praxi žáci oboru číšník a cukrář. Významnou položku vlastních výnosů činí náhrada škody od pojišťovny za obnovu podlahy a stropů po zatečení ve víceúčelové hale.

### Přehled vlastních výnosů hlavní činnosti

	<b>v Kč</b>
Tržby z prodeje služeb -stravování	<b>1 137 600,00</b>
Tržby z prodeje služeb -produktivní práce žáků AR	<b>12 095,00</b>
Tržby z prodeje služeb - ostatní	<b>16 787,00</b>
Tržby z prodeje zboží ( produktivní práce žáků – Ku, Č, Cu)	<b>1 068 330,00</b>
Úroky, kurz. zisky	<b>87 165,93</b>
Zúčtování fondů	<b>7 939,00</b>
Jiné ostatní výnosy	<b>70 256,88</b>
Náhrada škody od pojišťovny	<b>387 973,00</b>
Tržby z prodeje materiálu ( kov.odpad, odprodej JPO a učebnic)	<b>5 562,00</b>
Výnosy z transferů ( projekty spolufinancované EU)	<b>447 127,23</b>

Vlastní výnosy činily v roce 2012 celkem **3 240 836,04 Kč**.

Do vlastních výnosů byly v roce 2012 započtené i dotace z mezinárodních institucí Comenius, Mládež v akci a Leonardo da Vinci ve výši 447 127,23 Kč.

Výrazně se projevilo také zapojení našeho bankovního účtu do cash poolingů v rámci MSK zvýšenými úroky z vkladu.

Srovnání vlastních výnosů za období 2010 až 2012 s předchozím obdobím:  
údaje v Kč

2010	2011	index	2012	index
2 760 734,86	3 117 021,80	1,13	3 240 836,04	1,04

## 6. náklady

### Čerpání finančních prostředků

Finanční prostředky na provoz hlavní činnosti byly čerpány v souladu s finančním plánem na rok 2012. Ve srovnání s předchozím rokem došlo v hlavní činnosti k výraznému snížení nákladů – celkem o 1 773 tis. Kč.

Méně bylo vyčerpáno v položce spotřeba materiálu, což způsobil přesun nákupu drobného majetku na samostatný účet. Nižší byly také výdaje na spotřebované energie. Viz. tabulka níže „Vývoj nákladů na energie“. Výše čerpání nákladů na služby byla zachována na stejné úrovni. K výraznému snížení došlo také v položce cestovné – to však bylo způsobeno realizací projektů v předchozím roce. Největší rozdíl vznikl v položce mzdové náklady – snížení o více než 1 mil.Kč bylo zapříčiněno poklesem počtu žáků ( z počtu 958 na 845 ).

V roce 2012 v hlavní činnosti školy byla hrazena také s ohledem na kladný hospodářský výsledek daň z příjmu ve výši 6,74 tis.Kč

### Přehled skutečných nákladů hlavní činnosti

	v Kč
Spotřeba materiálu	2 193 338,10
Spotřeba energie	1 925 329,06
Prodané zboží	430 664,74
Aktivace materiálu	-2 466,00
Opravy a udržování	1 433 796,40
Cestovné	132 285,00
Náklady na reprezentaci	15 211,00
Ostatní služby	1 816 750,79
Mzdové náklady	28 755 828,00
Zákonné soc., zdrav. poj.	9 438 838,00
Jiné sociální pojištění	121 483,00
Zákonné sociální náklady	324 014,00
Jiné sociální náklady	26 198,27
Daně a poplatky	2 668,00
Finanční náklady- kurz.ztráty	477,63
Odpis DHM	1 132 340,90
Náklady z dlouhod. majetku	561 514,20
Ostatní náklady z činnosti	72 588,58
Daň z příjmů	6 737,50



Celkem skutečné náklady hlavní činnosti školy v roce 2012 činily **48 387 597,17 Kč**.

Srovnání nákladů hlavní činnosti 2010 až 2012 s předchozím obdobím:  
údaje v Kč

2010	2011	index	2012	index
51 924 903,49	50 160 569,00	0,97	48 387 597,17	0,96

Vývoj nákladů na energie v letech 2007 až 2012 v tis. Kč

	2007	2008	2009	2010	2011	2012
Náklady energie v tis.Kč	1 579,73	1 913,30	2 138,64	2 029,10	2 059,483	1 925,33

Vývoj úrovně nákladů na energie je ovlivněn změnou cen, ale také velkou měrou počasím. Teplejší období zasahující do podzimu způsobilo v roce posledních letech snížení spotřeby plynu. Projevilo se také snížení úhrad za odběr plynu vlivem snížení ceny u firmy Pragoplyn ve srovnání s cenou u firmy RWE. Vliv na úsporu spotřeby plynu mělo také částečné zateplení hlavní budovy školy. Se zvýšenými pronájmy učeben a tělocvičen došlo k přesunu části nákladů na energie do doplňkové činnosti.

Vývoj mzdových nákladů v letech 2007 až 2012 v tis. Kč

	2007	2008	2009	2010	2011	2012
Mzdové náklady v tis.Kč	26 095,84	27 410,32	29 905,99	30 225,22	29 841,86	28 755,83

Mzdové náklady zaznamenaly v roce 2012 výrazný pokles ( o 1 86 tis. Kč) – příčinou byla změna ve výkonech školy tj. pokles počtu žáků od 1.9.2012.

## **7. doplňková činnost, výsledek hospodaření**

### Střediska doplňkové činnosti

Doplňková činnost školy je realizována v souladu s okruhy doplňkové činnosti vymezenými ve zřizovací listině v následujících střediskách :

- provoz sportovního areálu (jen na objednávky a pouze mimo vyučování),
- cateringové služby,
- prodej obědů cizím strávníkům,
- nájmy učeben a tělocvičen.
- polygrafická výroba

Okruhy doplňkové činnosti vymezené zřizovací listinou ke dni 6. září 2012 – úplné znění ZL/124/2001

1. Hostinská činnost (živnostenský list : Ev.č.380300-196 č.j. MUCT/34402/2006)
2. Zprostředkování obchodu a služeb
3. Pronájem majetku
4. Provádění rekvalifikačních kurzů, vzdělávacích kurzů a odborného školení včetně zprostředkování
5. Závodní stravování zaměstnanců právnických osob vykonávajících činnost škol a školských zařízení zřízených krajem, obcí nebo svazkem obcí
6. Reklamní činnost a marketing
7. Návrhářská, designérská, aranžérská činnost a modeling
8. Obchodní činnost včetně zprostředkování
9. Provozování cestovní agentury
10. Pořádání kulturních produkcí, zábav, přehlídek, a obdobných akcí
11. Knihářské práce
12. Vydavatelská a polygrafická činnost

Přehled výnosů a nákladů doplňkové činnosti:

Doplňková činnost dle středisek	Výnosy v Kč	Náklady v Kč
venkovní sportoviště	9 440,00	0
catering	104 395,00	92 826,00
„cizí“ obědy	38 437,00	36 494,50
pronájem	310 855,50	217 427,50
polygrafická výroba	30 000,00	9 696,00
<i>daň z příjmů</i>		2 012,50
<b>CELKEM</b>	<b>493 127,50</b>	<b>358 456,50</b>

Zisk vytvořený v doplňkové činnosti ve výši **134 671,00 Kč** je navržen k rozdělení do fondů.

Zisk v doplňkové činnosti byl vytvořen zajišťováním cateringových služeb zejména významným organizacím v okolí, partnerským firmám a městu, prodejem obědů cizím strávníkům a hlavně pronájmem učeben a tělocvičen. Nájemné za plochu tzv.“čisté“ nájemné činilo celkem **93 428,50 Kč**.



Foto: ukázka cateringových služeb v prostorách Zamku v Cieszynie – setkání hejtmanů

### Výsledek hospodaření

Výsledek hospodaření v roce 2012 celkem je **kladný – celkem 580 797,72 Kč.**

**Hospodářský výsledek v doplňkové činnosti činí 134 671,00 Kč**

**Hospodářský výsledek v hlavní činnosti činí 446 126,72 Kč.**

Kladný hospodářský výsledek v hlavní činnosti je výsledkem zvýšení výnosů z produktivní práce žáků v místě poskytování vzdělání ul. Hlavní tj. v čítárně a kavárně AVION/ NOIVA. Tyto finanční prostředky získané z vlastních zdrojů byly určené pro dofinancování položky opravy, zejména víceleté akce směřující k odstranění havarijního stavu - výměna oken v budově školy Masarykovy sady 19. Avšak s ohledem na avizované zřizovatelem spojení v roce 2013 se Střední školou zemědělskou byla tato rozsáhlá oprava pozastavena.

Lze očekávat, že i v následujícím roce bude příjem z produktivní práce žáků ve stejném rozsahu.

Výsledek hospodaření je navržen k rozdělení do fondů:

- ❑ 130 000,00 Kč do fondu odměn
- ❑ 450 797,72 Kč do fondu rezervního

### Vývoj výše výsledků hospodaření v letech 2007 až 2012 v tis. Kč

	2007	2008	2009	2010	2011	2012
hlavní činnost	0	0	0	0	185,95	446,13
doplňk.činnost	58,18	65,02	79,74	111,66	114,98	134,67

Výsledky hospodaření školy byly průběžně zveřejňovány, a to formou písemných informací pro zaměstnance školy, konzultacemi s odborovou organizací a byly rovněž předloženy školské radě a studentskému parlamentu na výročních setkáních.

### **C) Peněžní fondy, jejich krytí a zapojení do hospodaření**

a)

#### **Fond odměn**

Stav k 1. 1. 2012 činil **180 000,00 Kč**.

Příděl z HV roku 2011 činil 40 000,00 Kč. Fond nebyl v minulém roce čerpán.

Zůstatek k 31.12.2011 činí **220 000,00 Kč** a je krytý finančními prostředky na běžném účtu.

b)

#### **Rezervní fond**

Stav k 1. 1. 2012 činil **404 829,62 Kč**.

Prostřednictvím fondu byly přeúčtovány dary ve výši 7 939,00 Kč. Prostředky byly v minulém roce čerpány ve výši 2 939,00 Kč dar nadace „Život dětem“ na nákup učebních pomůcek, ve výši 5 000,00 Kč dar firmy Produc. centrum PROFIL na opravu učebních pomůcek.

Do rezervního fondu byl přeúčtován příděl z výsledku hospodaření za rok 2011 ve výši 260 935,62 Kč.

Z rezervního fondu byl proveden převod ve výši 260 000,00 Kč do fondu investičního – povoleno usnesením Rady MSK č. 109/7036 ze dne 17.4.2012.

Zůstatek k 31.12.2011 činí **405 765,24 Kč** a je krytý finančními prostředky na běžném účtu

c)

#### **Fond kulturních a sociálních potřeb**

Stav k 1. 1. 2011 činil **157 091,78 Kč**.

Příděl do fondu dle vyhlášky MF č.114/2002 Sb. činil 278 057,00 Kč. Fond byl použit v souladu s vyhláškou a se zásadami stanovenými v kolektivní smlouvě.

Zůstatek k 31.12. 2012 činí **69 763,98 Kč** a je krytý finančními prostředky na běžném účtu FKSP.

V roce 2012 bylo dle zásad schválených v kolektivní smlouvě čerpáno na:

stravování	71 565,00 Kč
rekreace, rehabilitace	154 060,00 Kč
zlepšení prostředí	2 012,00 Kč
kultura a tělových.	40 722,80 Kč
činnost odbor.org.	3 264,00 Kč
dary	36 400,00 Kč
zájezdy	57 361,00 Kč
<b>Celkem Kč</b>	<b>365 384,80 Kč</b>

d)

**Investiční fond**

Stav k 1. 1. 2012 činil **720 350,08 Kč**.

Fond byl čerpán na odvod z odpisů ve výši 157 000,00 Kč, na rekonstrukci suterénu budovy Frýdecká 37 s cílem vytvořit moderní cvičnou kuchyni a odbornou gastronomickou učebnu ve výši 999 256,00 Kč.

Odpisy k 31.12.2012 činí celkem 1 155 830,90 Kč.

Zůstatek k 31.12. 2012 činí **979 924,98 Kč** a je krytý finančními prostředky na běžném účtu.

**D) Závodní stravování zaměstnanců organizace****1. Způsob zajištění stravování**

Vlastní školní jídelna zajišťuje ve dvou odloučených stravovacích zařízeních stravování celkem pro **459 strážníků** dle stavu k 31. 10. 2012.

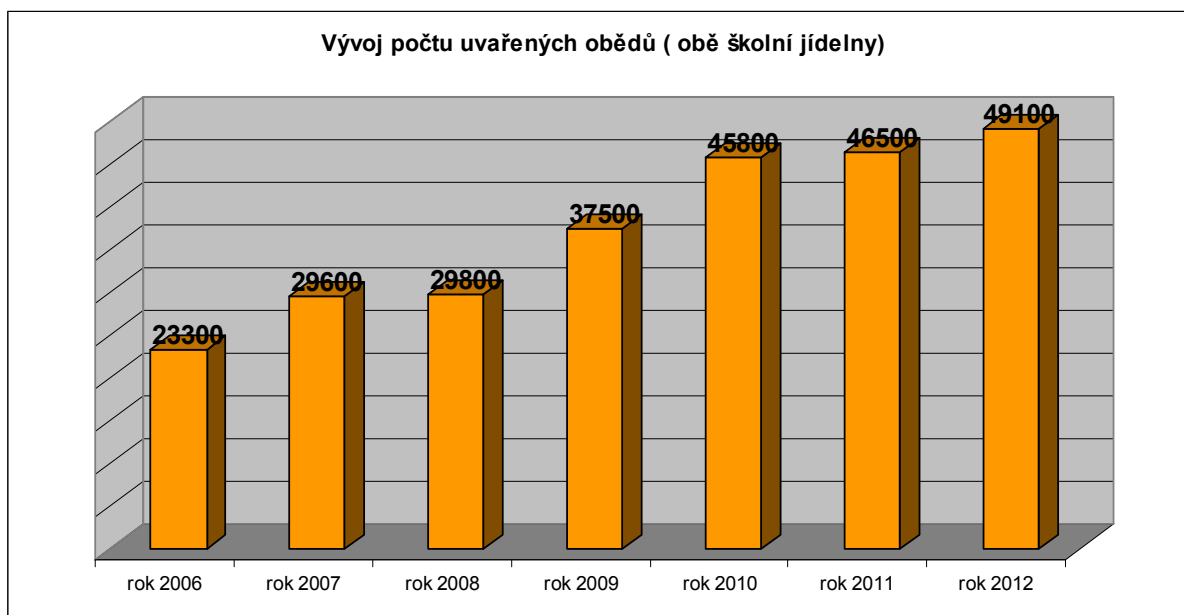
Z toho 378 strážníků (v tom 306 žáků a 69 zaměstnanců a 3 cizích strážníků ) v jídelně na Frýdecké 32 a 81 strážníků (v tom 60 žáků a 21 zaměstnanců) v jídelně Masarykovy sady 19. Dle kolektivní smlouvy zaměstnanci, kteří se stravují během školního roku, mají během hlavních prázdnin nárok na stravenky. Stravenky obdrží také pracovníci na provozech, kde není umožněno závodní stravování.

Celkové náklady na provoz školních jídelen §3142 byly **2 349 543,89 Kč**.

**2. Cena stravy**

Stravovací normativ činí **26,00 Kč**, cena obědu pro zaměstnance činí 21,00 Kč a příspěvek z FKSP je 5,00 Kč. Režijní náklady činí 22,50 Kč. Průměrně denně je vydáno v obou jídelnách 220 obědů. Cena pro cizí strážníky v rámci doplňkové činnosti je 51,00 Kč včetně 2,50 Kč zisku.

Vývoj počtu uvařených obědů v letech 2006 až 2012:



## E) Péče o spravovaný majetek

Organizace hospodaří s nemovitým a movitým majetkem vedeným v účetní a operativní evidenci. Tento majetek užívá k zajištění hlavní činnosti. Organizace zajišťuje dodržování veškerých předpisů na úseku bezpečnosti práce a požární ochrany. Provádí odpisy majetku v souladu s odpisovým plánem schváleným zřizovatelem. Odpisy činily v roce 2012 **1 155 830,90 Kč**. Organizace zajišťuje řádnou údržbu a opravy majetku včetně všech předepsaných revizí.

### 1. informace o nemovitém majetku

Dle zřizovací listiny má škola ve správě následující budovy a pozemky :

- ✓ budova školy Masarykovy sady 103/19, parcel.č.183
- ✓ budova školy Frýdecká 690/32, parcel.č. 1492
- ✓ budova školy Frýdecká 819/37, parcel.č. 1779
- ✓ polygrafické studio Frýdecká 820/37, parcel.č. 1780
- ✓ víceúčelová hala Frýdecká 690/32, parcel.č. 1493/5
- ✓ skleník Frýdecká 690/32, parcel.č. 1493/2
- ✓ hřiště - stadion, parcel.č. 1778/1
- ✓ pozemek ostatní plocha 1875m<sup>2</sup>, parcel.č. 1493/1
- ✓ pozemek ostatní plocha 6049 m<sup>2</sup>, parcel.č.1778/1
- ✓ pozemek ostatní plocha 1015 m<sup>2</sup>, parcel.č. 1778/2
- ✓ pozemek ostatní plocha 1753 m<sup>2</sup>, parcel.č. 1778/3
- ✓ pozemek ostatní plocha 862 m<sup>2</sup>, parcel.č. 1778/4
- ✓ pozemek ostatní plocha 1531 m<sup>2</sup>, parcel.číslo 1493/3
- ✓ pozemek ostatní plocha 494 m<sup>2</sup>, parcel.č.1493/4

### 2. informace o investiční činnosti , provedených opravách a údržbě na majetku

Z investičního fondu školy byla hrazena rekonstrukce suterénu v budově Frýdecká 37 s cílem vytvořit moderní cvičnou kuchyň a odbornou gastronomickou učebnu. Technologie do takto vytvořených prostor bude zakoupena z krajského projektu v následujícím roce.

Investiční akce byla hrazena ve výši 999 256,00 Kč.



V roce 2012 na údržbu majetku bylo vynaloženo celkem **1 433 796,40 Kč**.

Kromě běžných oprav budov, malování, oprav zdi v suterénních prostorách, oprav strojů, nábytku, rozvodů, vozidel, učebních pomůcek a náradí škola realizovala výměnu oken ve školní kuchyni v budově školy v Masarykových sadech v částce 29,5 tis. Kč, provedla výměnu vstupních dveří v hlavní budově školy v částce 54 tis. Kč, realizovala opravu vzduchotechniky ve školní kuchyni Frýdecká 32 v částce 72 tis. Kč, zřídila náhradní cvičnou kuchyni v budově školy Masarykovy sady v částce 230 tis. Kč.

387 973,00 Kč bylo vynaloženo na obnovu dřevěné podlahy ve víceúčelové hale, opravy topného systému a opravy stropů a stěn včetně malování. Jednalo se o obnovu po zatopení prostor vodou z prasklého potrubí. Škodní událost se udála dne 29. ledna 2012 vlivem mrazů a nedostatečně zaizolovaného stropu v sociálním zařízení haly. Obnovu uhradila pojišťovna v plné výši.

Pro zajištění provozu školy, zejména údržby a provozu odloučených školních jídelen, využívá škola dvě služební auta: Škoda Octavia Combi a Škoda Fabie Combi. Nákup Fabie Combi byl realizován po schválení Radou MSK formou leasingu v roce 2011.

Přehled o využití vozidel je **přílohou č. 3**.

### 3. informace o pojištění majetku a pojistných událostech

Majetek školy movitý i nemovitý je pojištěn v rámci centrální smlouvy zajišťované MSK.



V roce 2012 byla hlášená jedna škoda na majetku – zatečení do víceúčelové haly z vlivem mrazu prasklého potrubí – odškodnění činilo celkem 387 973,00 Kč. Z této částky byla hrazena obnova dřevěné podlahy v hale, opravy topného systému a opravy stropů a stěn včetně malování.

Pojistných události u žáků ( úrazy odeslané na pojišťovnu k odškodnění ) bylo v roce 2012 celkem 18, výše odškodnění činí 45 790,00 Kč.

#### 4. informace o inventarizaci majetku

##### a) provedení inventarizací

Ke dni 31.12. 2012 byly provedeny inventarizace veškerého majetku dle pokynu ředitelky školy ze dne 26. 01. 2011 a dle plánu inventarizací pro rok 2012. Inventarizační komise pracovaly ve složení dle plánu práce školy, ve kterém ředitelka školy jmenovala jednotlivé pracovníky do funkce v ústřední inventarizační komisi a čtyřech dílčích inventárních komisích pro různé okruhy majetku.

U provedených inventarizací nebyly zjištěny inventarizační rozdíly a nevznikly žádné závady. Závěrečný inventární zápis vč. rekapitulace všech účtů je **přílohou č. 4.**

##### b) pořízení majetku od 1.1.2012 do 31.12.2012

V roce 2012 škola pořídila majetek za **561 514,20 Kč**. Z toho nákup učebních pomůcek činil 108 616,00 Kč. Byly zakoupeny stroje pro vybavení polygrafické dílny – rýhovací a perforovací stroj za 25 416,00 Kč, zažehlovací lis za 9 729,00 Kč. Firma Finidr věnovala polygrafické dílně tiskový stroj Heidelberg za 39 900,00 Kč. Kromě toho byly zakoupeny do sbírky učebních pomůcek šejkra, malířské stojany a radiomagnetofon.

Do sbírky drobného majetku v hodnotě od 350,00 do 3000,00 Kč byly zakoupeny předměty za 203 453,10 Kč, z toho nábytek za 142 552,00 Kč.

Do sbírky majetku v hodnotě nad 3 000,00 Kč byly zakoupeny předměty za 182 644,50 Kč, z toho nábytek za 87 495,00 Kč, hardware za 82 550,00 Kč.

V roce 2012 byl zakoupen software Kerio Control za 49 500,00 Kč, LangMaster slovník za 1464,00 Kč, LangMaster kurzy 4 391,00 Kč a ZAV – psaní na PC za 11 445,60 Kč. Celkem za 66 800,60 Kč.

#### 5. informace o pronájmech svěřeného majetku

Škola pronajímá majetek používaný v hlavní činnosti jen mimo dobu vyučování a jen na dobu kratší než jeden rok. Jedná se o pronájmy sjednané smluvně i nahodilé pronájmy tělocvičen a učeben. Dále to jsou pronájmy prostor pro prodejní automaty na nápoje a cukrovinky.

Celkem tržby z pronájmů činily v roce 2012 **310 855,50 Kč**, z toho „čisté“nájemné za plochu **93 428,50 Kč**.

Srovnání příjmů za pronájmy s předchozím rokem - údaje v Kč:

2011	2012	index
202 205,00	310 855,50	1,54

Nárůst tržeb z pronájmů byl způsoben pronájmy učeben na celý školní rok pro kurzy angličtiny a především větším vytížením víceúčelové haly.



Tabulky o nájmech a vypůjčkách jsou **přílohou č. 5**

## **F) Pohledávky a závazky**

### **1. pohledávky**

Pohledávky celkem k 31.12. 2012 činí **385 440,39 Kč**.

Jedná se o nezaplacené nájmy a dodávky služeb, refundace odměn žáků a pohledávky po lhůtě splatnosti dlouhodobé, straší 3 let.

Pohledávky po lhůtě splatnosti celkem k 31. 12. 2012 činí : **60 970,39 Kč**.

v tom

✓ po lhůtě splatnosti - odběratelé: 28 625,00 Kč

Jedná se o nájmy sportovišť - faktura č. 201 na částku 10 105,00 Kč a faktura č. 204 na částku 15 070,00 Kč a neuhrazenou refundaci mez žáků fa č. 189 na částku 3 450,00 Kč.

✓ starší 3 let – v soudním řízení: 32 345,39 Kč

Pohledávky starší 3 let tvoří neuhrazené faktury za výuku z let 1996 až 1998 , které jsou v soudním řízení a byl na ně vydán výkon rozhodnutí. V roce 2012 byla soudně vymožena částka 4 567,00 Kč. Seznam pohledávek po lhůtě splatnosti starší tři let jsou **přílohou č. 6**.

### **2. závazky**

Závazky celkem k 31.12.2012 činí **4 475 579,87 Kč**:

v tom

✓ dodavatele ( fa po 1.1.2013, zálohy na el.en.)	244 639,87 Kč
✓ přijaté zálohy ( stravné a LVVZ )	127 955,00 Kč
✓ zaměstnanci	1 643 613,00 Kč
✓ pojištění zdrav.,soc.	1 203 363,00 Kč
✓ daň z příjmů	8 750,00 Kč
✓ ostatní přímé daně	303 523,00 Kč
✓ závazky z nástrojů spolufinc. ze zahraničí	916 556,00 Kč
✓ ost.krátkodobé závazky (srážky z mezd)	27 180,00 Kč

## **G) Výsledky kontrol**

V roce 2012 byla provedená ve dnech 19.3. až 28.3 v organizaci na základě pvěření č.137/03/2012 ředitele krájského úřadu veřejnosprávní kontrola hospodaření s veřejnými prostředky. Kontrolované období: 2011 -2012. Byly prověřeny oblasti: vnitřní kontrolní systém, čerpání rozpočtu, hospodaření s majetkem, správnost dokladové inventarizace,počty žáků, autoprovoz, náležitosti účetních dokladů, mzdová a personální oblast, doplňková činnost, produktivní práce žáků, realizace přijatých opatření k předchozí kontrole v roce 2006.

Kontrolou **nebylo zjištěno porušení rozpočtové kázně** ve smyslu zákona č. 205/2000 Sb. Byly zjištěny nedostatky, které neměly přímý vliv na hospodaření organizace.

V roce 2012 byly provedeny ve škole další kontroly:

**Krajská hygienická stanice MSK, územní pracoviště v Karviné**

**Termín kontroly:** 28. listopadu 2012

**Předmět kontroly:** dodržování požadavků zákona 258/200 Sb. o ochraně veřejného zdraví...a dalších navazujících předpisů

**Závěr kontroly:** nebyly shledány nedostatky

**H) Termín projednání školskou radou a termín seznámení zaměstnanců se zprávou o činnosti a plnění úkolů, část rozbor hospodaření**

Školské radě bude předána k vyjádření dne 20. 2. 2012. Zaměstnanci budou prokazatelně seznámeni na pedagogické radě 27.2.2012. Zpráva bude zveřejněná na přístupném místě ve škole.

Zápis z projednání školskou radou se zprávou je **přílohou č. 7**

**I) Plnění povinného podílu dle zákona č. 435/2004 Sb.**

Povinný podíl osob se zdravotním postižením na celkovém počtu zaměstnanců v roce 2012 činil 3,87 osob.

Škola splňuje povinnost v počtu 2,67 osob. Zbývající část ve výši 1.20 osob kryje náhradním plněním ( služby a odběr zboží za 73 2214,00 Kč bez DPH).

**J) Tabulková část a přílohy**

Tabulková část obsahuje tab. 1 – 8, účetní výkazy Rozvaha, Výkaz zisku a ztrát a Příloha, rozbor plnění HV, tabulky zúčtování se SR a rozpočtem zřizovatele, ostatní přílohy:

1. Seznam pracovišť praktické výuky
2. Roční výkaz P1-04 za rok 2012
3. Přehled o využití školních vozidel
4. Závěrečný inventární zápis vč. rekapitulace všech účtů
5. Tabulky o nájmech a vypůjčkách
6. Seznam pohledávek po lhůtě splatnosti starší 3 let
7. Zápis z projednání zprávy školskou radou

Zpracovala: Ing. Twardziková Halina

Předkládá:

Ing.Vanda Palowská, ředitelka školy

V Českém Těšíně dne 20. 2. 2013

**Zápis o předání na vědomí Zprávy o činnosti a plnění úkolů příspěvkové organizace za rok 2012 Školské radě Střední školy hotelové, obchodní a polygrafické v Českém Těšíně**

Školská rada na svém zasedání dne 20. 02. 2013 se vyjádřila ke „Zprávě o činnosti a plnění úkolů příspěvkové organizace – rozbor hospodaření 2012“.

Podpisy členů Školské rady :

předseda .....

členové .....

.....

.....

.....

.....

.....

.....