

**Střední škola hotelová a obchodně podnikatelská,  
Český Těšín,**  
příspěvková organizace



FRÝDECKÁ 32, 737 01 ČESKÝ TĚŠÍN, ČESKÁ REPUBLIKA, IČ : 00577235

# **ZPRÁVA O ČINNOSTI A PLNĚNÍ ÚKOLŮ ŠKOLY**

**ČÁST: ROZBOR HOSPODAŘENÍ 2008**

## **Osnova rozborů hospodaření školy:**

- A) Základní údaje o organizaci** **str.3**
- B) Rozpis a vyhodnocení závazných ukazatelů stanovených příspěvkové organizaci, návrh na rozdělení zlepšeného výsledku hospodaření** **str.4**
1. náklady, analýza čerpání prostředků
  2. výnosy, rozbor příjmů z vlastní činnosti, čerpání účelových dotací
  3. doplňková činnost, její přínos a rozbor výsledků hospodaření z DČ
- C) Vyhodnocení čerpání účelových prostředků z dotací státního rozpočtu** **str.9**
1. okolnosti, které měly vliv na výši čerpání finančních prostředků
  2. hodnocení skutečností, jimiž byly způsobeny odchylky skutečného čerpání finančních prostředků od rozpočtovaných ukazatelů
  3. rozhodné skutečnosti ovlivňující jednotkové výkony
  4. mzdové náklady a zaměstnanci, průměrný plat
- D) Peněžní fondy, jejich krytí a zapojení do hospodaření** **str.14**
- E) Závodní stravování zaměstnanců organizace, způsob zajištění, vyčíslení nákladů (ceny), závodní stravování v době prázdnin** **str.15**
- F) Péče o spravovaný majetek, investiční činnost, údržba a opravy, majetek, informace o pojištění svěřeného majetku a o případných pojistných událostech, inventarizace majetku** **str.15**
- G) Pohledávky - členění z hlediska času, lhůty splatnosti, vyčíslení dobytných a nedobytných pohledávek, jejich příčiny a návrh řešení, závazky** **str.17**
- H) Výsledky kontrol** **str.17**
- I) Zpráva o činnosti v oblasti poskytování informací, projednání rozborů školskou radou a za zaměstnance odborovou organizací** **str.17**
- J) Tabulková část ( tabulka 1 až 11), výkazy,rozbor plnění HV, ostatní přílohy**

## A) Základní údaje o organizaci

### Obory vzdělání

Sřední škola hotelová a obchodně podnikatelská zajišťuje vzdělání a výchovu žáků a přípravu na výkon budoucího povolání v následujících oborech gastronomicko-ekonomických a nově otevřeném od 1.9.2008 oboru Polygrafie (dle stavu k 30.09.2008):

<i>Kód</i>	<i>Název oboru</i>	<i>Počet žáků</i>
65-42-M/004	Hotelnictví a turismus	234
63-41-M/006	Obchodně podnikatelská činnost	118
34-41-M/001	Polygrafie	60
<b>Celkem SOŠ</b>		<b>412</b>
29-54-H/002	Cukrář - výroba	28
65-51-H/002	Kuchář-číšník pro pohostinství	131
65-52-H/001	Kuchař	37
65-53-H/001	Číšník, servírka	63
65-41-L/504	Společné stravování- denní studium	48
65-41-L/504	Společné stravování- dálkové studium	74
66-41-L/008	Obchodník	116
66-52-H/001	Aranžér	45
66-51-H/004	Prodavač	28
66-41-L/501	Provoz obchodu denní studium	21
66-41-L/501	Provoz obchodu dálkové studium	80
<b>Celkem SOU</b>		<b>671</b>

### Teoretická výuka

Teoretická výuka se koná ve třech místně oddělených školních budovách. Pro výuku tělesné výchovy slouží nová víceúčelová hala a sportovní areál. Budova na Frýdecké 32 má 11 kmenových tříd, 2 třídy pro dělení a 3 odborné, budova školy na Frýdecké 37 má 7 kmenových tříd a 2 třídy pro dělení a 3 odborné, budova v Masarykových sadech 19 má 10 kmenových, 2 třídy pro dělení a 2 odborné třídy.

### Praktická výuka

Praktickou výuku SOU na pracovištích SŠ (školní jídelna Frýdecká 32, školní jídelna Masarykovy sady 19 a pracoviště praktické výuky oboru aranžér Frýdecká 37) vykonává 78 žáků, zbývající část praktické výuky je zajišťována smluvně.

K 30.06.2008 bylo zrušeno odloučené pracoviště praktické výuky v Karviné, které bylo umístěno v prostorách pronajímaných od Městského úřadu v Karviné.

Seznam pracovišť praktické výuky je **přílohou č.1.**

### Organizace školy

Dle organizačního řádu se škola člení na tyto úseky:

- ↳ sekretariát školy
- ↳ úsek teoretického vzdělávání      vedoucí pracovníci: 2 zást.řed.pro teoret.výuku  
+ vedoucí učitel odlouč.pracoviště
- ↳ úsek praktického vzdělávání      vedoucí pracovníci: zást.řed.pro prakt.výuku  
+ vedoucí učitel odborného výcviku
- ↳ úsek ekonomicko-provozní      vedoucí pracovník: zást.řed.pro ekonomiku

do úseku provozního spadá :

- školní jídelna vedoucí pracovník : vedoucí školní jídelny
- úsek provozně-technický vedoucí pracovník : technicko provoz.vedoucí

Počet pracovníků v jednotlivých úsecích ( fyzické osoby ):

↪ sekretariát školy	2
↪ úsek teoret. vzděl.vč.ředitele	59
↪ úsek praktického vzdělávání	16
↪ úsek ekonomicko-provozní	22,5
v tom	
• školní jídelna	4
• úsek provozně-technický	13,5
<b>Celkem pracovníků :</b>	<b>99,5</b>

### Produktivní práce

V rámci produktivní činnosti žáků je provozován školní bufet na Frýdecké 32, jehož chod zajišťují žáci oboru prodavač a obchodník, občasná cukrářská výroba oboru hotelnictví a služby veřejnosti v oboru aranžování.

### Doplňková činnost

Doplňková činnost školy je realizována na základě příslušných živnostenských listů v souladu s okruhy doplňkové činnosti vymezenými ve zřizovací listině v následujících střediscích :

- provoz školního bufetu v Masarykovych sadech
- provoz posilovny a sportovního areálu jen na objednávky a pouze mimo vyučování
- cateringové služby
- pořádání kurzů
- prodej obědů cizím stravníkům

### **B) Rozpis a vyhodnocení závazných ukazatelů stanovených příspěvkové organizaci, návrh na rozdělení zlepšeného výsledku hospodaření**

Veškeré závazné ukazatele **byly dodrženy**, finanční prostředky byly použity v souladu s finančním plánem, právními předpisy a zásadami účelovosti. Schválený rozpis závazných ukazatelů na rok 2008 ze dne 15.04.2008 byl postupně navýšen šesti úpravami, poslední schválená úprava rozpočtu byla ke dni 17.12.2008.

Přehled stanovených závazných ukazatelů a jejich plnění v roce 2008 :

Ukazatel	Výše (v Kč)	Čerpání (v Kč)	Rozdíl (v Kč)
<b>Přísp.na přímé náklady</b>	<b>38 107 000</b>	<b>38 107 000</b>	<b>0</b>
<b>Účelové prostředky na zvýš.nenár.složek platů pedagogů</b>	<b>227 000</b>	<b>227 000</b>	<b>0</b>
<b>Projekt OP RLZ „Komplexní gastronomicko ....“</b>	<b>522 155,51</b>	<b>522 155,51</b>	<b>0</b>
<b>Příspěvek na provoz.nákl.</b>	<b>5 416 000</b>	<b>5 416 000</b>	<b>0</b>

<b>Prostředky na ITC</b>	<b>50 000</b>	<b>50 000</b>	<b>0</b>
<b>Účelové prostředky na krytí odpisů</b>	<b>723 000</b>	<b>723 000</b>	<b>0</b>
<b>Účel. neinvest. prostředky na úpravu výuk.prostor pro TV oboru Polygrafie</b>	<b>787 000</b>	<b>787 000</b>	<b>0</b>
<b>Účel.prostředky na odstranění následků škodní události</b>	<b>2 064 761</b>	<b>1 534 761</b>	<b>530 000</b> Použití do 31.8.2009
<b>Účel. invest. prostředky na úpravu výuk.prostor pro TV oboru Polygrafie</b>	<b>380 000</b>	<b>380 000</b>	
<b>Odvod z odpisů do rozpočtu kraje</b>	<b>253 000</b>	<b>253 000</b>	<b>0</b>
<b>Výsledek hospodaření hlavní činnosti</b>	<b>0</b>	<b>0</b>	<b>0</b>
<b>Limit počtu pracovníků</b>	<b>98,0</b>	<b>97,575</b>	<b>+ 0,425</b>

### Výsledek hospodaření

Výsledek hospodaření v **hlavní činnosti je nulový**; hospodářský výsledek v doplňkové činnosti činí **65 024,65 Kč** a je navržen na rozdělení :

- 5 000,00 Kč do fondu odměn
- 60 024,65 Kč do fondu rezervního

Výsledky hospodaření školy byly průběžně zveřejňovány, a to formou písemných informací pro zaměstnance školy, konzultacemi s odborovou organizací a byly rovněž předloženy radě školy a studentskému parlamentu na výročních setkáních.

### **1. Náklady**

Finanční prostředky byly čerpány dle finančního plánu na rok 2008 ze dne 15.5.2008.

K odchylkám došlo v položkách „spotřeba materiálu“ a „ostatní služby“ s ohledem na účelovou dotaci na vybavení nového oboru Polygrafie, v položce „opravy“ s ohledem na obnovu budovy Masarykovy sady 19 po zatečení, v položce „mzdové náklady“ a navazujících došlo rozpočtovou úpravou k navýšení přímých nákladů na nenárokové složky platů pedag. a zvýšení mezd v souvislosti se změnou výkonů od 1.9.2008 celkem o 540 693,00Kč.

V nákladech se projeví i výdaje spojené s realizací dvou projektů z jiných zdrojů :

- 1) finanční příspěvek Města Český Těšín na projekt „Těšínská stredoškolská basketbalová liga“ ve výši **15 000,00 Kč**
- 2) finanční příspěvek NAEP na projekt COMENIUS „Wine and beer production now and then, their usage in gastronomy and beyond,“ ve výši **35 703,50 Kč**

Přehled skutečných i plánovaných nákladů hlavní činnosti v tis. Kč :

	Skutečný náklad	Plánovaný náklad
Spotřeba materiálu	2 791,5	2 130
Spotřeba energie	1 913,3	1 880
Prodané zboží	527,6	450
Opravy a udržování	2 039,3	810
Cestovné	88,2	115
Náklady na reprezentaci	40,9	30
Ostatní služby	2 192,1	1 712
Mzdové náklady	28 089,4	27 490
Zákonné soc., zdrav. poj.	9 638,5	9 503
Zákonné sociální náklady	618,9	537
Ostatní sociální náklady	26,8	40
Ostatní daně a poplatky	2,3	0
Ostatní pokuty a penále	0	0
Odpis pohledávky	80,4	0
Manka a škody	2,9	0
Jiné ostatní náklady	298,0	281
Odpis DHM	728,7	724
<b>CELKEM</b>	<b>49 078,8</b>	<b>45 702,0</b>

Vývoj celkových nákladů HČ v letech 2004 až 2008

	2004	2005	2006	2007	2008
Náklady HČ v tis.Kč	36 039,01	40 343,97	41 914,94	46 275,09	49 078,80

Na zvyšování celkových nákladů se kromě nárůstu platů výraznou měrou podílí zvyšování výdajů za energie při přibližném zachování výše spotřeb jednotlivých druhů energií v měrných jednotkách.

Vývoj nákladů na energie v letech 2004 až 2008

	2004	2005	2006	2007	2008
Náklady energie v tis.Kč	1 081,06	1 154,45	1 508,82	1 579,73	1 913,30

## 2. Výnosy

Výnosy jsou tvořeny dotacemi státního rozpočtu, dotacemi rozpočtu MSK, účelovými dotacemi a vlastními výnosy. Na tvorbě vlastních výnosů se nejvíce podílí tržby za stravování, prodej zboží v bufetu, prodej služeb aranžérů a pronájmy tělocvičen a odborných učeben. Navýšení výnosů oproti plánu je popsáno v odstavci „Náklady“

Přehled skutečných a plánovaných výnosů hlavní činnosti v tis.Kč

	Skutečný výnos	Plánovaný výnos
Tržby z prodeje služeb	804,5	500
Tržby za prodej zboží	527,6	450

<b>Aktivace mat. a zboží</b>	<b>0,1</b>	<b>0</b>
<b>Aktivace DHM</b>	<b>0</b>	<b>0</b>
<b>Úroky</b>	<b>1,9</b>	<b>3</b>
<b>Zúčtování fondů</b>	<b>15,2</b>	<b>200</b>
<b>Jiné ostatní výnosy</b>	<b>254,2</b>	<b>197</b>
<b>Tržby z prodeje materiálu</b>	<b>12,2</b>	<b>0</b>
<b>Příspěvky a dotace</b>	<b>47 463,2</b>	<b>44 352,0</b>
<b>CELKEM</b>	<b>49 078,8</b>	<b>45 702,0</b>

V roce 2008 byly škole poskytnuty tyto **účelové dotace**: (v Kč)

1/ Účelové prostředky na zvýšení nenárokových složek platů pedagogů:

Druh	Přidělená výše	Čerpání k 31.12.	Rozdíl
UZ 33005	227 000,00	227 000,00	0

2/ Účelové prostředky na projekt „Komplexní gastronomicko-obch.podnikatelské...“

Druh	Přidělená výše	Čerpání k 31.12.	Rozdíl
UZ 33005	522 155,51	,	0

**viz.komentář v bodu C)**

3/ Účelové prostředky ICT:

Druh	Přidělená výše	Čerpání k 31.12.	Rozdíl
UZ 001	50 000,00	50 000,00	0

**viz.příloha č. 2 vyúčtování dotace**

4/ Účelové prostředky na krytí odpisů:

Druh	Přidělená výše	Čerpání k 31.12.	Rozdíl
UZ 00205	723 000,00	723 000,00	0

5/ Účelové prostředky na úpravu a modernizaci výukových prostor oboru Polygrafie:

Druh	Přidělená výše	Čerpání k 31.12.	Rozdíl
UZ 00206	787 000,00	787 000,00	0

**viz.příloha č. 3 vyúčtování dotace**

6/ Účelové prostředky na úhradu nákladů spojených s odstraněním škodní události:

Druh	Přidělená výše	Čerpání k 31.12.	Rozdíl
UZ 33005	2 064 761,00	1 534 761,00	530 000,00

**viz.příloha č. 4 přehled fakturace**

7/ **Investiční** prostředky na úpravu a modernizaci výukových prostor oboru Polygrafie:

Druh	Přidělená výše	Čerpání k 31.12.	Rozdíl
UZ 00206	380 000,00	380 000,00	0

**viz.příloha č. 5 vyúčtování dotace**

Při využití investiční a neinvestiční účelové dotace na úpravu a modernizaci stávajících výukových prostor pro teoretické vyučování nového oboru Polygrafie byly vybudovány dvě kmenové učebny s multimediálním vybavením, kabinet a odborná učebna ICT s 15 PC a s možností tisku na výkonném barevném digitálním kopírovacím stroji Konica Minolta.



### 3. Doplnková činnost, její přínos a rozbor výsledků

Přehled výnosů a nákladů doplňkové činnosti:

	VÝNOSY v Kč	NÁKLADY v Kč
Doplňková činnost	<b>674 370,91</b>	<b>609 346,26</b>

Zisk vytvořený v doplňkové činnosti ve výši **65 024,65 Kč** je navržen k rozdělení do fondů.

Zisk v doplňkové činnosti byl vytvořen zejména ve střediscích:

- ◆ školní bufet v budově školy Masarykovy sady
- ◆ cateringové služby
- ◆ pořádání kurzů
- ◆ prodej obědů cizím strávníkům

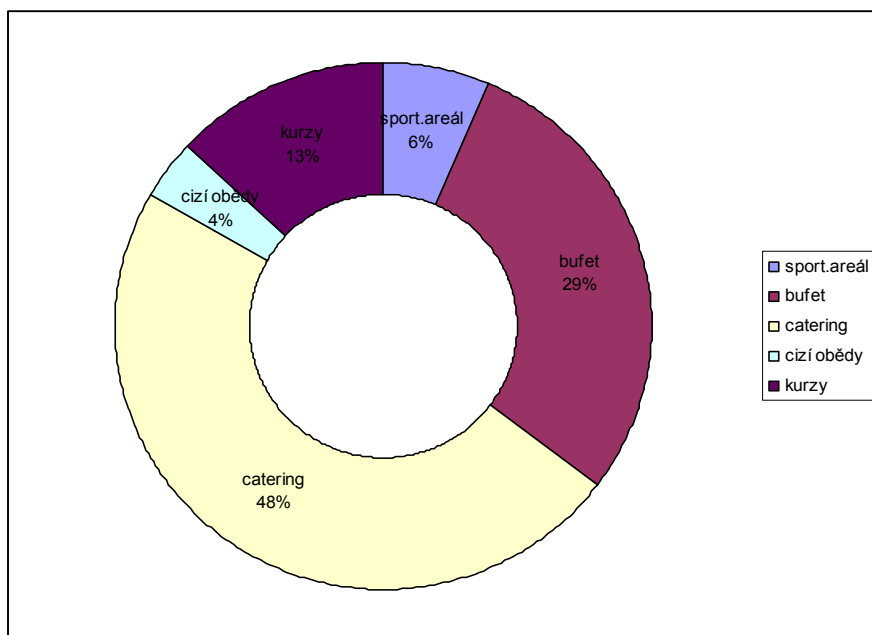
Provoz sportovního areálu je pro veřejnost realizován s ohledem na vyřazení z provozu bazénu jen v omezeném rozsahu v době hlavních prázdnin.

Největší podíl na tvorbě zisku v doplňkové činnosti mají cateringové služby, které škola nabízí zejména významným organizacím v okolí, partnerským firmám a městu.

Doplňková činnost školy je účetně oddělena od hlavní činnosti.



### Struktura zisku v doplňkové činnosti



### **C) Vyhodnocení čerpání účelových prostředků z dotací státního rozpočtu**

Přehled poskytnutých dotací ze státního rozpočtu ( tj.přímé náklady UZ 33353 ) a jejich čerpání:

	Výše ( v Kč )	Čerpání ( v Kč )	Rozdíl ( v Kč )
<b>Příspěvek SR přímé náklady</b>	<b>38 107 000,00</b>	<b>38 107 000,00</b>	<b>0</b>
<b>z toho :</b>			
<b>Prostř.na platy</b>	<b>27 225 000,00</b>	<b>27 225 000,00</b>	<b>0</b>
<b>OPPP</b>	<b>300 000,00</b>	<b>300 000,00</b>	<b>0</b>
<b>Zákonné odvody</b>	<b>9 634 000,00</b>	<b>9 580 536,00</b>	<b>+ 53 464,00</b>
<b>Příděl FKSP</b>	<b>545 000,00</b>	<b>544 500,00</b>	<b>+ 500,00</b>
<b>Přímý ONIV</b>	<b>403 000,00</b>	<b>456 964,00</b>	<b>- 53 964,00</b>

Úspora finančních prostředků ze zákonných odvodů a FKSP byla použita v souladu s pokynem zřizovatele na dofinancování přímého ONIVu.

Přehled ostatních poskytnutých dotací ze státního rozpočtu (přímé náklady UZ 33005 a 33439):

	Výše ( v Kč )	Čerpání ( v Kč )	Rozdíl ( v Kč )
<b>Účelové prostředky na zvýš.nenár.složek platů pedagogů</b>	<b>227 000,00</b>	<b>227 000,00</b>	<b>0</b>

<b>z toho :</b>			
platy	<b>165 693,00</b>	<b>165 693,00</b>	<b>0</b>
zákonné odvody a FKSP	<b>61 307,00</b>	<b>61 307,00</b>	<b>0</b>
<b>Projekt OP RLZ „Komplexní gastronomicko.....“</b>	<b>522 155,51</b>	<b>567 723,02</b>	<b>- 45 567,51</b> rozdíl kryty převo- dem z roku 2007 a úroky 2008

**Celkem přímé náklady na rok 2008 činily 38 856 155,51 Kč a byly čerpány v souladu s rozpočtovými pravidly.**

V roce 2008 byla ukončena realizace projektu ESF s názvem „**Komplexní gastronomicko-obchodně podnikatelské vzdělávací centrum**“. Projekt byl zahájen 24.11.2006 a ukončen 30.6.2008. Klíčová aktivita - realizace vzdělávacích kurzů byla průběžně plněna dle harmonogramu projektu. Pro jednotlivé kurzy bylo zajištěno materiální vybavení, vytvořeny manuály a vizuální učební pomůcky. Kurzy probíhaly v rámci pěti modulů :

- Speciální dovednosti číšníka
- Speciální dovednosti kuchaře
- Jazykové dovednosti
- Dovednosti pro práci s PC
- Zahájení podnikatelské činnosti

Celkové náklady na projekt činily **2 184 300,00 Kč**, z toho 75% bylo hrazeno z prostředků Evropské unie a 25% se státního rozpočtu ČR..



### 1. Okolnosti, které měly vliv na výši čerpání finančních prostředků

Čerpání přímého ONIVu se řídilo požadavky teoretické i praktické výuky na vybavení učeben učebními pomůckami a SW, plánem dalšího vzdělávání pracovníků, plánem povinného přeškolení pracovníků a vybavení OOPP. Z přímých nákladů byly hrazeny také částečně režijní náklady na stravování zaměstnanců a vstupní a preventivní prohlídky.

Přehled čerpání přímého ONIVu:

Účet	Druh nákladů	Plán 2008 v Kč	Skutečnost 2008 v Kč
501 46	učeb.pomůcky	69 000	94 589,00
512 30,32	cestovné ped.	90 000	66 488,00
512 31	cest.nepedag	10 000	1 487,00
512 40	cest. zahraniční	15 000	15 933,00
518 35	DVPP	30 000	47 811,00
518 36	školení ost.	30 000	13 598,00
518 52	SW	9 000	14 018,00
527 50	strav.zaměstn.	0	54 744,50
527 51	prevent.prohl.	0	7 660,00
528 30	OOPP	30 000	26 761,00
549 70	pov.pojištění	120 000	113 874,50
	<b>CELKEM</b>	<b>403 000</b>	<b>456 964</b>

U zahraničních pracovních cest se jednalo o účast na soutěži v Bratislavě, školní výlety do Polské republiky a Rakouska a výchovně-vzdělávací zájezdy do Osvětimi.

### 2. Hodnocení skutečností, jimiž byly způsobeny odchylky skutečného čerpání finančních prostředků od rozpočtovaných ukazatelů

K úhradě přímého ONIVu položek na stravování zaměstnanců a zdravotní prohlídky byly použity nevyčerpané prostředky z povinného zdrav.a soc.pojištění ve výši 53 464,00 Kč a FKSP ve výši 500,00 Kč.

### 3. Rozhodné skutečnosti ovlivňující jednotkové výkony

Vývoj ukazatelů nákladovosti						
ukazatel	2006		2007		2008	
	SOU	SOŠ	SOU	SOŠ	SOU	SOŠ
Počet žáků na 1 ped.zaměst.	12,96	12,75	12,81	12,80	12,53	13,04
Počet žáků na 1 neped.zam.	43,73	47,92	43,22	48,44	42,13	50,11
Mzdový náklad na žáka v Kč	25 631	28 554	27 221	29 747	29 240	29 633
Přímé náklady na žáka v Kč	35 861	38 965	37 765	41 475	40 294	41 623
Mzdový náklad na zaměstn.v Kč	256 223	287 574	269 041	301 204	282 416	306 688

Z výše uvedené tabulky je zřejmý mírný nárůst přímých nákladů vyvolaný postupným zvyšováním mezd zaměstnanců, zejména pedagogů, a následně zvýšením nákladů na soc. a zdrav.pojištění.

#### 4. Mzdové náklady a zaměstnanci, průměrný plat

Přehled počtu pracovníků dle úseků:

	Limit prac.2008	Skutečný přepočtený počet prac.	Z toho z cizích zdrojů
Pracovníci celkem	<b>98,00</b>	<b>97,575</b>	<b>0</b>
z toho :			
ped.prac.-učitelé	---	<b>57,349</b>	<b>0</b>
Ped.prac.-učit.OV		<b>15,934</b>	
neped.prac.	---	<b>20,730</b>	<b>0</b>
ŠJ	---	<b>3,562</b>	<b>0</b>

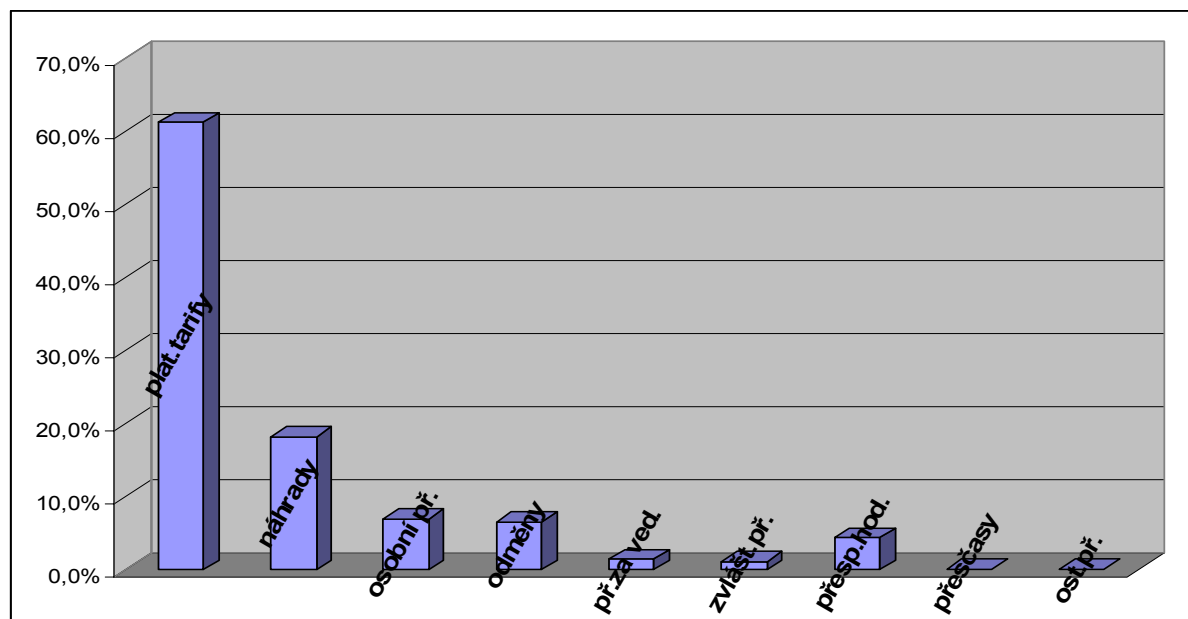
Přehled čerpání mzdových prostředků -jen platy, bez OPPP dle úseků:

	Limit PNP v Kč 2008 vč. nenár.složek	Skutečné čerpání v Kč	z toho z cizích zdrojů – DČ
Pracovníci celkem	<b>27 390 693</b>	<b>27 410 321</b>	<b>19 628</b>
z toho :			
ped.prac.-učitelé	---	<b>19 327 077</b>	<b>0</b>
ped.prac.- učit.OV	---	<b>3 983 835</b>	<b>0</b>
neped.prac.	---	<b>3 510 141</b>	<b>11 000</b>
ŠJ	---	<b>589 268</b>	<b>8 628</b>

Přehled čerpání mzdových prostředků – jen OPPP dle úseků:

	Limit 2008 na OPPP v Kč	Skutečné čerpání v Kč	z toho			
			z přímých	z ESF	z prod.práce, pojistného plnění, ost.	z DČ
Pracovníci celkem	<b>300 000</b>	<b>802 924</b>	<b>300 000</b>	<b>324 357</b>	<b>74 325</b>	<b>104 242</b>
z toho :						
ped.prac.- učitelé	---	<b>396 017</b>	<b>167 590</b>	<b>224 827</b>	<b>0</b>	<b>3 600</b>
ped.prac.- učit.OV	---	<b>124 720</b>	<b>0</b>	<b>31 800</b>	<b>0</b>	<b>92 920</b>
neped.prac.	---	<b>245 180</b>	<b>125 930</b>	<b>67 730</b>	<b>51 520</b>	<b>0</b>
žáci	---	<b>30 527</b>	<b>0</b>		<b>22 805</b>	<b>7 722</b>
ŠJ	---	<b>6 480</b>	<b>6 480</b>			<b>0</b>

Struktura platů dle jednotlivých složek (jen ze státního rozpočtu, bez cizích zdrojů):

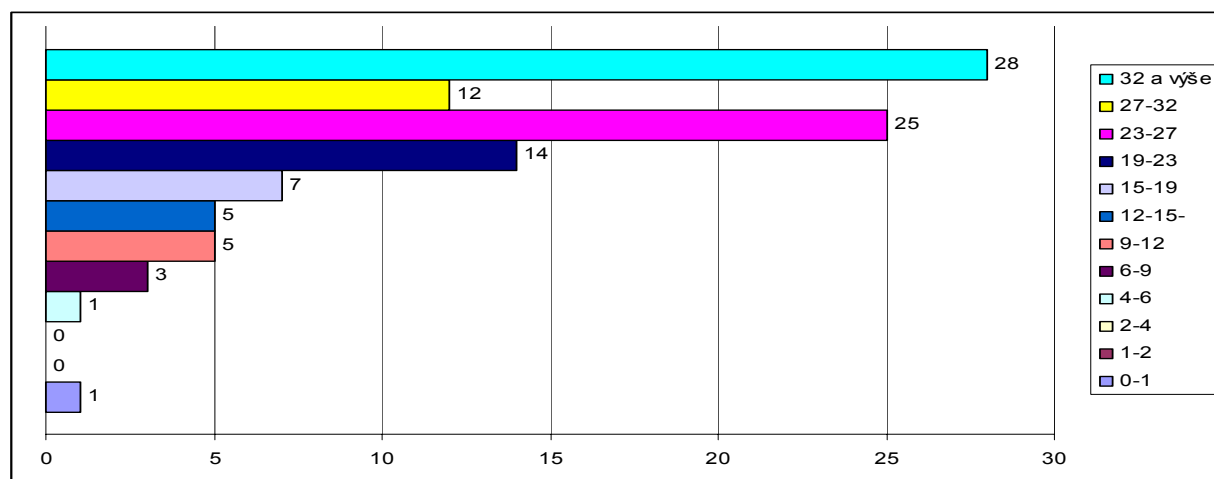


Průměrný plat v roce 2008 dle úseků :

	Průměrný plat v Kč
Pracovníci celkem	<b>23 410</b>
z toho :	
ped.prac.-učitelé	<b>28 084</b>
Ped.prac.-učit.OV	<b>20 835</b>
neped.prac.	<b>14 110</b>
ŠJ	<b>13 786</b>

Vývoj průměrného platu v letech 2004 až 2008

úsek	2004	2005	2006	2007	2008
ped.prac.- učitelé	23 020	25 963	26 515	27 684	28 084
ped.prac.- učit.OV	17 060	17 960	18 271	19 415	20 835
neped.prac.	12 846	13 593	13 699	14 047	14 110
ŠJ	10 736	11 585	11 705	12 786	13 786
Celkem	19 351	21 420	21 864	22 848	23 410

Struktura zaměstnanců 2008 dle platových stupňů :**D) Peněžní fondy, jejich krytí a zapojení do hospodaření**

a)

**Fond odměn** nebyl v minulém roce čerpán.Zůstatek k 31.12.2008 činí **114 000,00 Kč** a je krytý finančními prostředky na běžném účtu.

b)

**Fond sociální** byl použit v souladu s vyhláškou 114/2002 Sb. a se zásadami stanovenými v kolektivní smlouvě. Zůstatek k 31.12.2008 činí **207 586,16 Kč** a je krytý finančními prostředky na běžném účtu FKSP.

V roce 2008 bylo dle zásad schválených v kolektivní smlouvě čerpáno na :

* nákup vitaminů	15 150,00 Kč
* stravování	58 905,00 Kč
* rekreace, rehabilitace	337 608,00 Kč
* kultura a tělových.	25 138,00 Kč
* činnost odbor.org.	1 294,00 Kč
* půjčky	13 627,00 Kč
* dary	72 800,00 Kč
* zájezdy	61 302,00 Kč
<b>Celkem</b>	<b>585 824,00 Kč</b>

c)

**Rezervní fond** byl v minulém roce čerpán ve výši 15 197,53 Kč. Z fondu byl uhrazen částečně odpis pohledávek ve výši 6 092,53 Kč, na rozvoj činnosti organizace (nákup učebních pomůcek, odměny pro žáky) bylo použito celkem 9 105,00 Kč. Do rezervního fondu byl přeúčtován zůstatek nevyčerpaných finančních prostředků projektu COMENIUS ve výši 11 791,46 Kč.Zůstatek k 31.12.2008 činí **226 195,95 Kč** a je krytý finančními prostředky na běžném účtu.

d)

**Investiční fond** byl čerpán na odvod z odpisů ve výši **253 000,00 Kč**, na technické zhodnocení budovy Frýdecká 37–rozvod sítě ve výši **67 415,00 Kč**, na nákup nové telefonní ústředny na budovu Frýdecká 32 ve výši **98 579,60 Kč**, na nákup barevné tiskárny Konica Minolta ve výši **199 657,00 Kč** a na nákup grafického softwaru CS 3.3. Design Standart ADOBE ve výši **180 353,00 Kč**. Poslední dvě položky byly kryty investiční účelovou dotací zřizovatele ve výši **380 000,00 Kč**.Odpisy k 31.12.2008 činí celkem **731 574,00,00 Kč**.

Zůstatek k 31.12.2008 činí **1 491 803,96 Kč** a je krytý finančními prostředky na běžném účtu.

### E) Závodní stravování zaměstnanců organizace

Vlastní školní jídelna zajišťuje ve dvou odloučených stravovacích zařízeních stravování pro **411 strážníků**, z toho 353 žáků a 55 zaměstnanců a 3 cizí strážníky (dle stavu k 31.10.2008).

Stravovací normativ činí **24,00 Kč**, cena obědu pro zaměstnance činí 19,00 Kč a příspěvek z FKSP je 5,00 Kč. Režijní náklady činí 22,50 Kč. Průměrně denně je vydáno 150 obědů.

Cena pro cizí strážníky v rámci doplňkové činnosti je 49,00 Kč včetně 2,50 Kč zisku.

Dle kolektivní smlouvy zaměstnanci, kteří se stravují během školního roku, mají během hlavních prázdnin nárok na stravenky. Stravenky obdrží také pracovníci na provozech, kde není umožněno se stravovat ve školní jídelně jiné školy.

### F) Péče o spravovaný majetek, investiční činnost, údržba a opravy, majetek, informace o pojištění svěřeného majetku a o případných pojistných událostech

Organizace hospodaří s nemovitým a movitým majetkem vedeným v účetní a operativní evidenci. Tento majetek užívá k zajištění hlavní činnosti.

Organizace zajišťuje dodržování veškerých předpisů na úseku bezpečnosti práce a požární ochrany. Provádí odpisy majetku v souladu s odpisovým plánem schváleným zřizovatelem. Zajišťuje řádnou údržbu a opravy majetku včetně všech předepsaných revizí.

Na údržbu majetku bylo vynaloženo v roce 2008 celkem **2 039 768,20 Kč**, z toho na úhradu nákladů spojených s odstraněním následků havárie **952 893,10 Kč**.



Dne 11.srpna 2008 došlo k prasknutí vodovodního potrubí ve 3.NP a zatečení všech podlaží budovy školy Masarykovy sady 19. Voda zničila čtyři třídy a poškodila podlahy v dalších dvou, tři kabinety, jídelnu, školní kuchyň, chodby a sklady.

Ihned byla započata likvidace následků havárie, vysoušení zdiva odbornou firmou a demolice poškozených podlah a stropů.

Postupně byly vyčísleny náklady na obnovu a předány firmě RENOMIA a.s., Ostrava, která dne 9.10. stanovila výši pojistného plnění na částku **2 064 761,00 Kč**.

Tato částka byla poukázána škole zřizovatelem jako účelová dotace s tím, že 530 000,00 Kč je možno čerpat až do 31.8.2009.

U pojišťovny GENERALI a.s. byl uplatněn požadavek na odškodnění movitého majetku. Zálohově škola obdržela 80 000,00 Kč.

Tato havárie zasáhla významným způsobem do života školy. Od září 2008 bylo nutno zajistit náhradní prostory pro zajištění odborného výcviku žáků, úpravou rozvrhu a spojováním skupin zajistit plynulost teoretické výuky v této budově. Teprve v listopadu byly obnoveny dvě učebny, postupně pak byly zprovozněny další místnosti. Školní jídelna obnovila provoz až od nového pololetí tj.1.2.2009. Dokončovací práce budou provedeny až během hlavních prázdnin v roce 2009.



Kromě běžných oprav budov, strojů, nábytků, rozvodů, vozidel, učebních pomůcek a nářadí škola pokračovala ve výměně oken v budově školy na Frýdecké 32 v částce 124 191,00 Kč, zde také v suterénu realizovala opravu rozvodu vody vč. opravy bojleru v částce 151 445,00 Kč a provedla opravy sociálního zařízení pro žáky v budově školy Frýdecká 37 v částce 405 905,00 Kč. Velký objem oprav a údržby zajišťuje škola svými pracovníky.

#### Pojištění majetku

Majetek školy movitý do výše 3 mil.Kč vč. zásob do výše 200 tis.Kč je pojištěn u pojišťovny Generali Pojišťovna a.s. Pojištění odpovědnosti za škodu z provozu vozidel je sjednané u České pojišťovny a.s. a Kooperativy a.s., pojištění podnikatelských rizik je sjednané u pojišťovny Kooperativa a.s. Všechny pojistné smlouvy jsou sjednané prostřednictvím firmy RESPECT Ostrava, s.r.o.

Za pojištění majetku škola uhradila v minulém roce celkem **84 533,- Kč**.

#### Autoprovoz

Škola má k dispozici pro zajištění provozu dvě vozidla: Škoda Felicia a Škoda Octavia Combi. Přehled ujetých km vč. finančního vyjádření je **přílohou č. 6**.

#### Inventarizace majetku

Ke dni 31.12. 2008 byly provedeny inventarizace veškerého majetku dle pokynu ředitelky školy ze dne 01.10.2008 a dle plánu inventarizací pro rok 2008. Závěrečný inventární zápis vč.rekapitulace všech účtů je **přílohou č. 7**.



## G) Stav pohledávek

Pohledávky celkem k 31.12.2008 činí : 119 936,39 Kč.

z toho

- dobytné : 81 634,00 Kč ( refundace mezd žáků, odběratelé)
- starší 3 let – v soudním řízení : 38 302,39 Kč

Pohledávky starší 3 let tvoří neuhrazené faktury za výuku z let 1996 až 1998, které jsou v soudním řízení a byl na ně vydán výkon rozhodnutí.

Organizace provedla odpis části nedobytných pohledávek ve výši **80 394,35 Kč**, který kryla vlastními zdroji a rezervním fondem.

## H) Výsledky kontrol

V roce 2008 nebyla provedena žádná veřejnosprávní kontrola.

V roce 2008 byly provedeny na škole následující kontroly jinými kontrolními orgány:

- 1) **Všeobecná zdravotní pojišťovna České republiky, krajská pobočka MSK**  
**Termín kontroly:** 24.ledna 2008  
**Předmět kontroly:** zdravotní pojištění od 1.1.2005 do 31.12.2007  
**Závěr kontroly:** nebyly shledány nedostatky
- 2) Finanční úřad v Karviné  
**Termín kontroly:** 4.února 2008  
**Předmět kontroly:** rozhodnutí o účasti státního rozpočtu na financování akce ( č.akce 398241 1833 )  
**Závěr kontroly:** bez závad
- 3) **Českomoravský odborový svaz pracovníků školství, Praha**  
**Termín kontroly:** 24.února 2008  
**Předmět kontroly:** BOZP  
**Závěr kontroly:** nebyly shledány nedostatky, jen drobné závady při fyzické kontrole pracovišť
- 4) **Krajská hygienická stanice**  
**Termíny kontrol:** 14. a 18. listopadu 2008  
**Předmět kontrol:** stravovací zařízení na Frýdecké 32  
**Závěry kontrol:** nebyly shledány nedostatky

## I) Zpráva o poskytování informací, zpráva o projednání rozborů

### Poskytování informací

Informace v SŠHOP Český Těšín se poskytují řádně dle zákona č.106/1999 Sb.Škola podává v kalendářním roce stovky písemných informací, které jsou evidovány v knize pošty pod pořadovými čísly ( běžně se jedná o informace a odpovědi na dotazy rodičům, obchodním partnerům, policii a soudům, pracovním úřadům a jiným státním i soukromým institucím).Během kalendářního roku 2008 nebyla evidována žádná písemná stížnost z důvodu neposkytnutí informace nebo poskytnutí informace mylné či neoprávněné. Veškeré písemné dotazy včetně kopií vyřízené v tomto období jsou k dispozici v sekretariátu školy.

Vedle písemných informací podává škola tisíce informací ústních, ale i mediálně jinak realizovaných, např. v tisku, rozhlase a televizi, jakož i informacemi podávanými formou SMS a Internetem. (zpráva o poskytování informací je **přílohou č. 8.**)

#### Projednání a zveřejnění rozboru

S výroční zprávou a výsledky hospodaření školy za kalendářní rok, stejně jako s finančním plánem a s výší přidělených dotací je seznámena rada školy, dále odborová organizace a zaměstnanci. Výroční zpráva vč. plnění závazných ukazatelů bude do 15 dnů od zpracování zprávy zveřejněna na místě přístupném zaměstnancům i veřejnosti.

Zpráva o činnosti a plnění úkolů příspěvkové organizace za kalendářní rok 2008 bude projednána školskou radou do 15 dnů od zpracování zprávy.

Zpracovala 15.02.2008 , Ing. Twardziková Halina

Schválil :

*Ing. Vanda Palowská*

.....  
ředitelka školy Ing. Vanda Palowská

Za zaměstnance :

*Mgr. Jana Klusková*

.....  
předsedkyně odborové organizace Mgr. Jana Klusková

#### **Zápis o projednání zprávy o činnosti a plnění úkolů příspěvkové organizace Školskou radou střední školy hotelové a obchodně podnikatelské v Českém Těšíně**

Školská rada na svém zasedání dne 19.02.2009 projednala „Zprávu o činnosti a plnění úkolů příspěvkové organizace“ za kalendářní rok 2008.

Rada školy souhlasí s výše uvedenou zprávou **b e z p ř i p o m í n e k .**

Podpisy členů Rady školy :

předseda

.....*Ing. Jaroslav Drahoš*.....

členové

.....*Boris Veselský*.....

.....*Mgr. Danuša Siderková*.....

.....*Ing. Radomír Kolý*.....

.....